



Бюджет для граждан на 2023 год и плановый период 2024-2025 годов

(Проект решения Совета депутатов Ям-Тесовского
сельского поселения)





Бюджет для граждан

ОСНОВНЫЕ ТЕРМИНЫ И ОПРЕДЕЛЕНИЯ

Бюджет - форма образования и расходования денежных средств, предназначенных для финансового обеспечения задач и функций государства и местного самоуправления.

Доходы бюджета - денежные средства, поступающие в бюджет. формирование доходов бюджетов основывается на бюджетном законодательстве, законодательстве о налогах и сборах, законодательстве об иных обязательных платежах. Доходы бюджета образуются за счет налоговых, неналоговых доходов и безвозмездных поступлений.

Расходы бюджета - денежные средства, выплачиваемые из бюджета, за исключением средств, являющихся в соответствии с Бюджетным кодексом Российской Федерации источниками финансирования дефицита бюджета.

Дефицит бюджета - превышение расходов бюджета над его доходами .

Профицит бюджета - превышение доходов бюджета над его расходами.

Межбюджетные трансферты - средства, предоставляемые одним бюджетом бюджетной системы Российской Федерации другому бюджету.

Дотации - межбюджетные трансферты, предоставляемые на безвозмездной и безвозвратной основе.



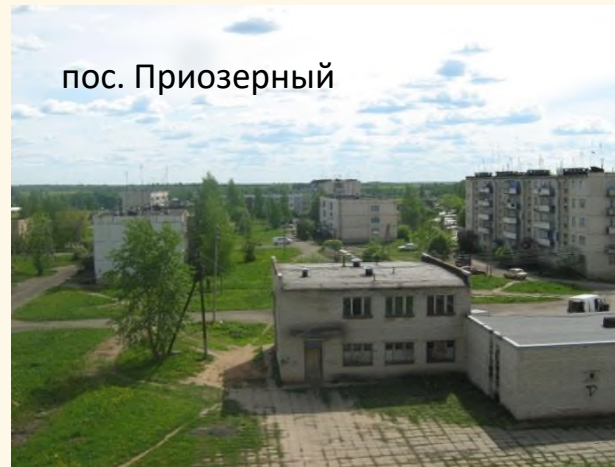
Состав территории муниципального образования

- ▶ В состав территории Ям-Тесовского сельского поселения вошли 49 населенных пунктов, в т.ч. наиболее крупные населенные пункты – д. Ям-Тесово, пос. Приозерный, пос. Чолово. Общая площадь поселения 82600 га, площадь населенных пунктов составляет 2059,51 га.

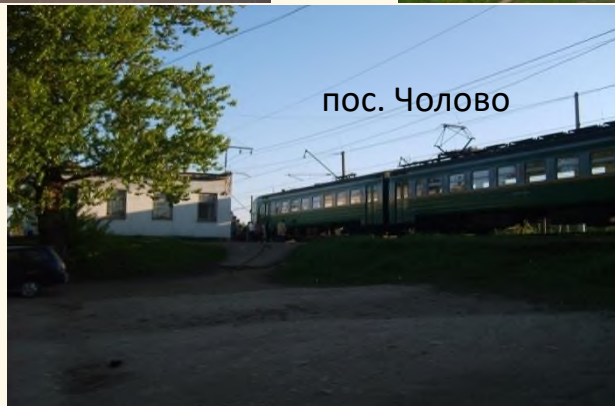
д. Ям-Тесово



пос. Приозерный



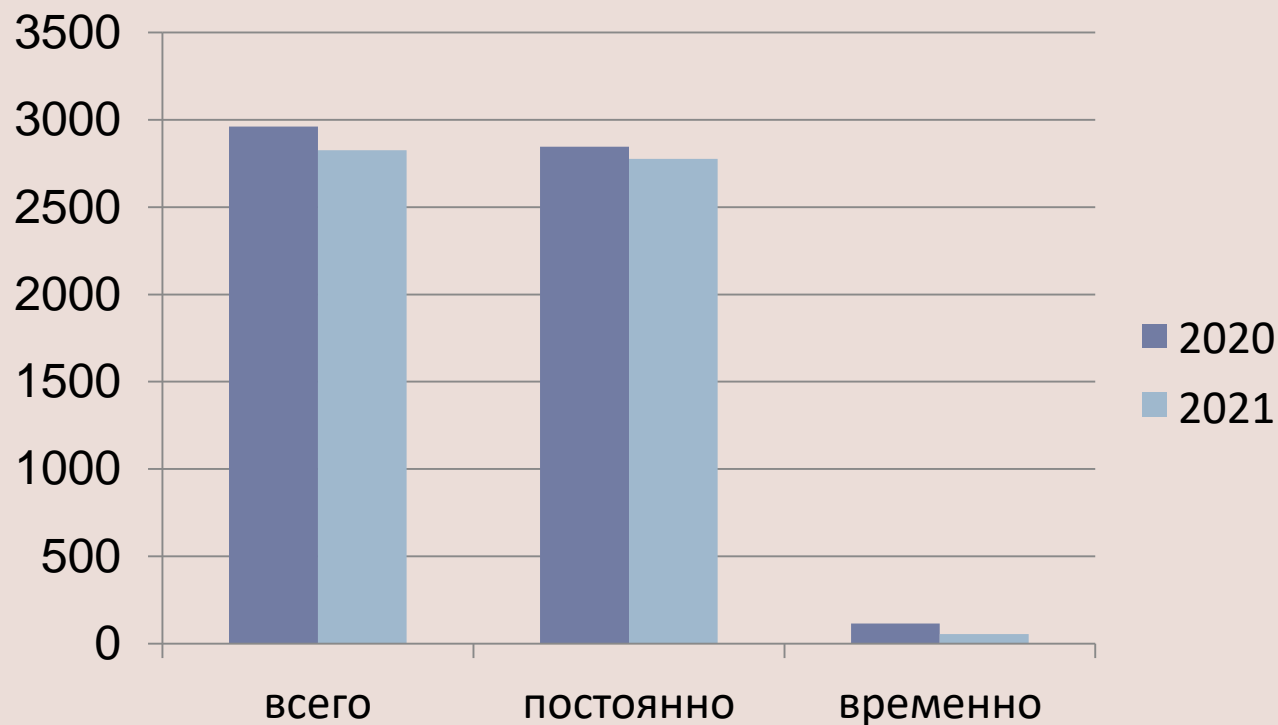
пос. Чолово





Население

- ▶ На 01.01.2022 года численность зарегистрированного населения составляет 2827 (2961) человек, из них постоянно проживающих – 2773 (2846), временно зарегистрированных – 54 (115) человек, занятое население по данным статистики - 1720 человек. В многоквартирных домах проживает 2090 жителя. В летний период численность жителей значительно увеличивается, за счет дачников.





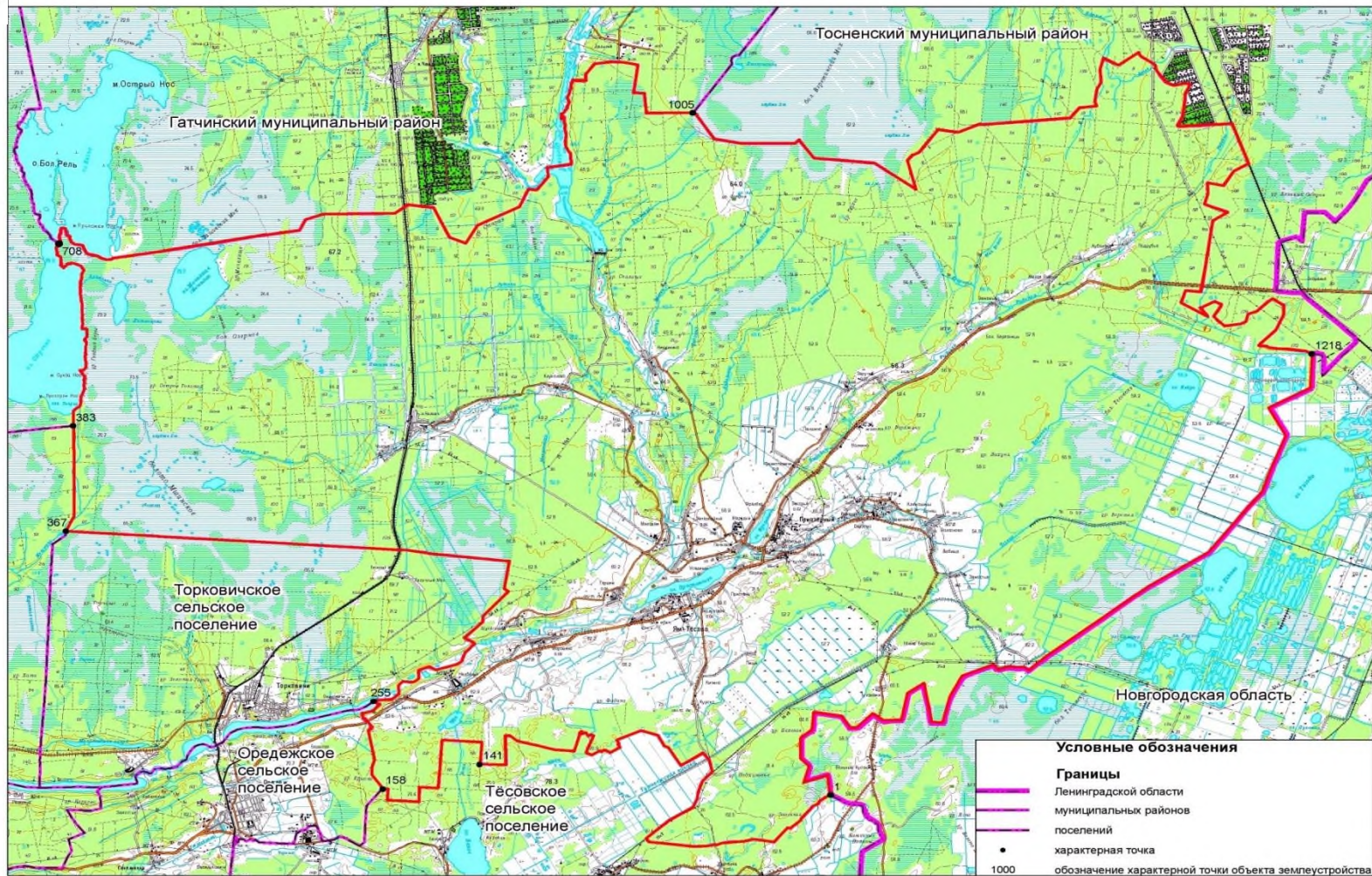
Границы муниципального образования

Территория поселения расположена на юге Ленинградской области и востоке Лужского муниципального района. Имеет общие границы с Гатчинским, Тосненским муниципальными районами, Новгородской областью, Оредежским, Торковичским, Мшинским сельскими поселениями и Толмачевским городским поселением. Вокруг населенных пунктов много хвойных лесов, рек и озер с чистой водой. По этой причине земли Ям-Тесовского сельского поселения востребованы жителями городов Луги, Новгорода, Санкт-Петербурга и используются для отдыха и туризма.





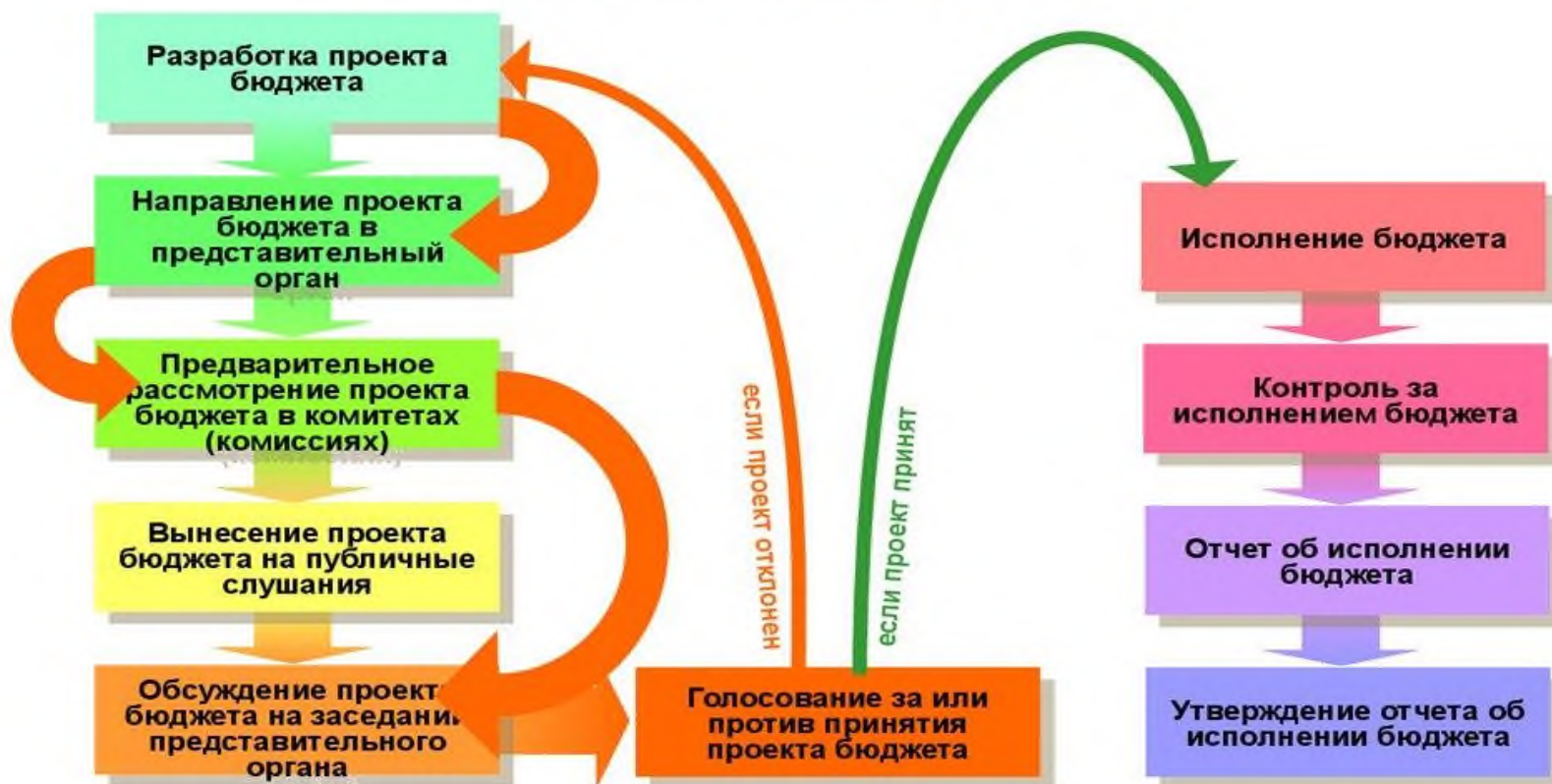
КАРТА (ПЛАН)
Муниципальное образование Ям-Тёсовское сельское поселение Лужского муниципального района Ленинградской области
Схема границ объекта землеустройства





Бюджет для граждан

Бюджетный процесс





Бюджет для граждан

Основные характеристики бюджета Ям-Тесовского сельского поселения Лужского муниципального района Ленинградской области на 2023год и на плановый период 2024 и 2025 годов

Характеристика	2023 г. т.р.	2024г. т.р.	2025г. т.р.
прогнозируемый объем доходов	44518,7	53914,1	32964,2
прогнозируемый объем расходов	45118,7	54655,0	34174,9
прогнозируемый дефицит	600,00	740,8	1 210,7
резервный фонд	50,0	50,0	50,0
непредвиденных аварийно- восстановительных работ и других неотложных мероприятий	400,0	400,0	400,0
дорожный фонд	6379,5	25963,8	5298,4
капитальный ремонт общего имущества многоквартирных домов	2100,0	1 800,0	1 800,0



Бюджет для граждан

Доходы бюджета

безвозмездные и безвозвратные поступления денежных средств в бюджет





Бюджет для граждан

Виды налогов

По территориальному уровню

Федеральные	Региональные	Местные
<p>Устанавливаются и вводятся в действие центральной властью</p> <p>Взимаются на всей территории</p> <p>Поступают в государственный бюджет</p>	<p>Устанавливаются центральной властью.</p> <p>Вводятся в действие субъектами РФ (регионами)</p> <p>Взимаются в регионах</p> <p>Поступают в бюджет региона</p>	<p>Устанавливаются центральной властью.</p> <p>Вводятся в действие местной властью и местным самоуправлением</p> <p>Взимаются в определенных местах</p> <p>Поступают в муниципальный (районный) бюджет</p>
<p>Налог на доходы физических лиц</p> <p>Налог на прибыль организаций</p> <p>Налог на добавленную стоимость (НДС)</p> <p>Пошлины</p>	<p>Налог на имущество организаций</p> <p>Налог на недвижимость</p> <p>Налог с продаж</p> <p>Транспортный налог</p> <p>Другие</p>	<p>Земельный налог</p> <p>Налог на имущество физических лиц</p> <p>Налог на дарение</p> <p>Другие</p>



Бюджет для граждан

Налоговые доходы

Наименование дохода	2023 г. т.р.	2024г. т.р.	2025г. т.р.
Налог на доходы физических лиц	2 652,9	2 798,8	2 941,5
Акцизы	5 029,5	5 246,6	5 298,4
Единый сельскохозяйственный налог	4,1	4,2	4,3
Налог на имущество физических лиц	235,7	240,4	245,2
Земельный налог с организаций	1028,0	1028,0	1150,0
Земельный налог с физических лиц	1611,5	1664,3	1569,2
Государственная пошлина	5,0	5,0	5,0
ИТОГО	10 566,7	10 987,3	11 213,6



Бюджет для граждан

Неналоговые доходы

Наименование дохода	2023 Г. т.р.	2024Г. т.р.	2025Г. т.р.
Арендная плата	62,0	62,0	62,0
Социальный найм	1600,0	1 650,0	1 700,0
Доходы от оказания платных услуг (работ)	150,0	150,0	150,0
ИТОГО	1 812,0	1 862,0	1912,0



Бюджет для граждан

БЕЗВОЗМЕЗДНЫЕ ПОСТУПЛЕНИЯ

Наименование дохода	2023 Г. т.р.	2024Г. т.р.	2025Г. т.р.
Дотации бюджетам сельских поселений на выравнивание бюджетной обеспеченности из бюджетов муниципальных районов.	16 110,1	16 785,5	17 388,0
Субвенции бюджетам сельских поселений на осуществление первичного воинского учета на территориях, где отсутствуют военные комиссариаты	299,6	309,9	0,00
Субвенции бюджетам сельских поселений на выполнение передаваемых полномочий субъектов Российской Федерации	3,5	3,5	0,0
Прочие субсидии бюджетам сельских поселений	7 726,7	3248,7	2450,6
Субсидии КДХ		20717,2	0,00
Субсидии бюджетам сельских поселений на реализацию программ формирования современной городской среды	8000,0		
ИТОГО	32 139,9	41 064,8	19838,6



Бюджет для граждан

**СУБСИДИИ 2023г.
15 726,7 т.р.**

**Комитет ЖКХ
8000,00т.р**

**Комитет МСУ
3-ОЗ, 147 –ОЗ
2 911,5 т.р.**

**На борьбу с борщевиком
Сосновского 1971,3т.р**

**Стимулирующие
выплаты 1493,9 т.р.**

**Средства депутатов ЗАКС ЛО
1350,0 т.р.**



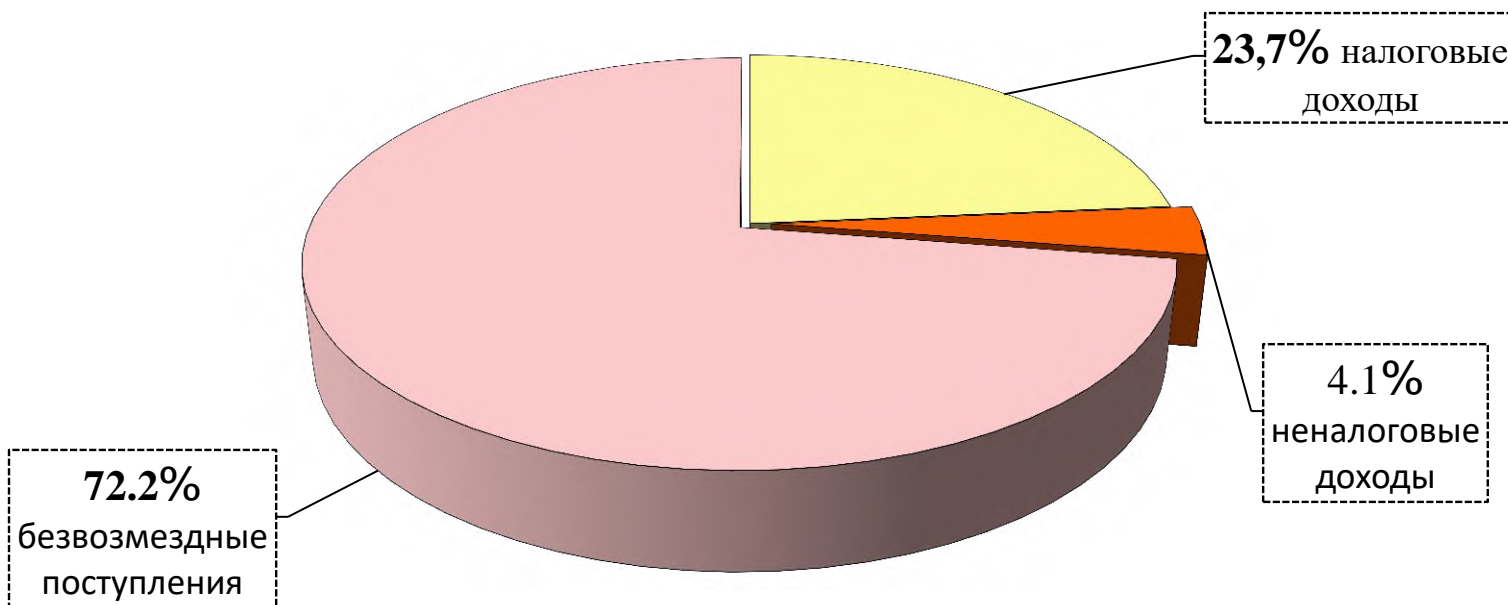
Бюджет для граждан

Объем прогнозируемых доходов 2023г.

■ налоговые доходы

■ неналоговые доходы

■ безвозмездные поступления





БЮДЖЕТ ДЛЯ ГРАЖДАН

РАСХОДЫ БЮДЖЕТА

Расходы бюджета – это выплачиваемые из бюджета денежные средства

Расходное обязательство – это обязанность выплатить денежные средства из соответствующего бюджета

Расходные обязательства	Основания для возникновения и оплаты
Публичные нормативные	Законы, определяющие объем и правила определения объема обязательств перед физическим лицом, подлежащие исполнению в денежной форме (пенсии, пособия, компенсации, иные социальные выплаты)
Гражданско-правовые	Муниципальные правовые акты, государственный (муниципальный) контракт, соглашение и т.д.



БЮДЖЕТ ДЛЯ ГРАЖДАН

Бюджет Ям-Тесовского сельского поселения сформирован на основании муниципальной программы

Направление расходной части бюджета	2023г. (тыс.руб.)	2024г. (тыс.руб.)	2025г. (тыс.руб.)
Непрограммные расходы	10 216,3	10 719,5	10 613,1
Муниципальная программа	34 902,4	43 194,6	22 051,1
Всего	45 118,7	53 914,1	32 664,2
% расходной части по программному бюджету от общего объёма расходов	77,4	80,2	67,5



Бюджет для граждан



Прогнозируемые расходы в разрезе муниципальных программ

Наименование расходов	2023 г. т.р.	2024г. т.р.	2025г. т.р.
Комплексы процессных мероприятий «Содержание муниципальных казенных учреждений культуры Ям-Тесовского сельского поселения»	8 911,0	9 219,9	9 854,0
Комплексы процессных мероприятий "Безопасность Ям-Тесовского сельского поселения Лужского муниципального района"	3 686,8	415, 5	415, 5
Комплексы процессных мероприятий "Развитие автомобильных дорог в Ям-Тесовском сельском поселении Лужского муниципального района"	6 379,5	2 686,0	5 298,4
Комплекс процессных мероприятий «Обеспечение устойчивого функционирования жилищно-коммунального хозяйства и благоустройство»	5 710,2	5 623,7	5 408,3
Мероприятия, направленные на достижение цели федерального проекта "Дорожная сеть»	0,0	23 277,8	0,0
Мероприятия, направленные на достижение цели федерального проекта "Благоустройство сельских территорий»	2 214,9	1 971,7	1 074,9
Муниципальная программа муниципального образования Ям-Тесовского сельского поселения Ленинградской области "Формирование комфортной городской (сельской) среды	8 000,0	0,0	0,0



Бюджет для граждан

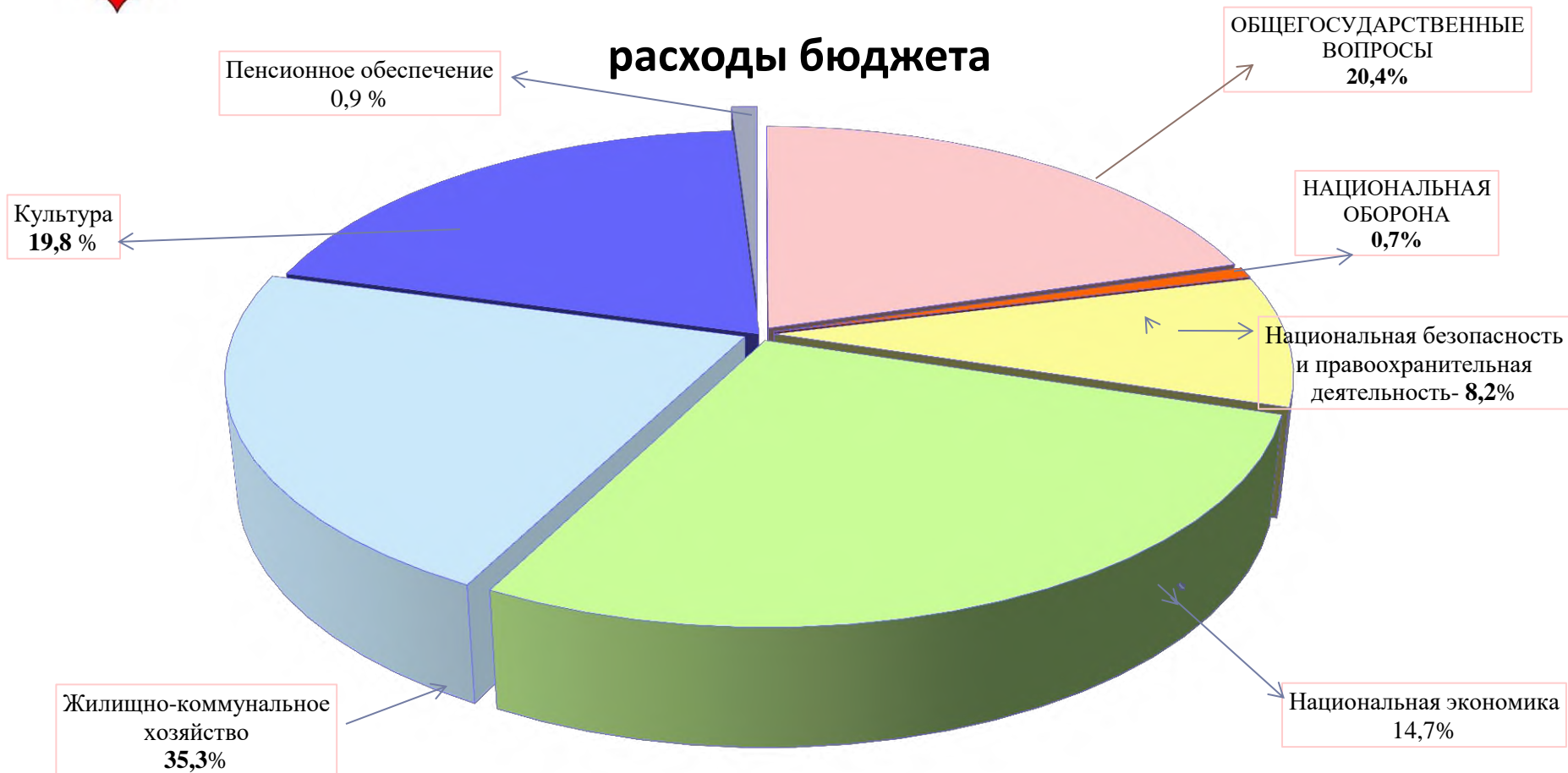
Прогнозируемые расходы в разрезе непрограммных расходов.

Наименование расходов	2023 Г. Т.р.	2024Г. т.р.	2025Г. т.р.
Обеспечение деятельности органов местного самоуправления	8 312,6	8 778,5	9 009,0
Расходы по переданным полномочиям	468,5	468,5	468,5
Резервный фонд	50,0	50,0	50,0
Другие общегосударственные вопросы	352,6	352,6	352,6
НАЦИОНАЛЬНАЯ ОБОРОНА	299,6	309,9	0,00
Другие вопросы в области национальной экономики	300,0	300,0	300,0
Пенсионное обеспечение	433,0	460,0	433,0
ИТОГО	10 216,3	10 719,5	10 613,1



БЮДЖЕТ ДЛЯ ГРАЖДАН

Прогнозируемые расходы бюджета Ям Тесовского сельского поселения на 2023г.





БЮДЖЕТ ДЛЯ ГРАЖДАН

Спасибо за внимание!

