





Границы муниципального образования

- Территория поселения расположена на юге Ленинградской области и востоке Лужского муниципального района. Имеет общие границы с Гатчинским, Тосненским муниципальными районами, Новгородской областью, Оредежским, Торковичским, Мшинским сельскими поселениями и Толмачевским городским поселением. Вокруг населенных пунктов много хвойных лесов, рек и озер с чистой водой. По этой причине земли Ям-Тесовского сельского поселения востребованы жителями городов Луги, Новгорода, Санкт-Петербурга и используются для отдыха и туризма.







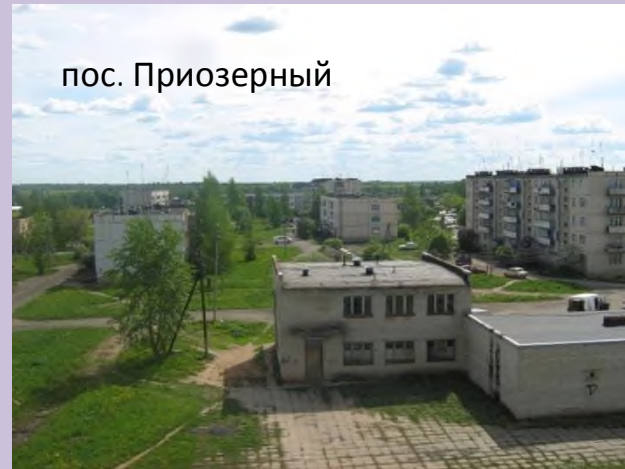
Состав территории муниципального образования

- В состав территории Ям-Тесовского сельского поселения вошли 49 населенных пунктов, в т.ч. наиболее крупные населенные пункты – д. Ям-Тесово, пос. Приозерный, пос. Чолово. Общая площадь поселения 82600 га, площадь населенных пунктов составляет 2059,51 га.

д. Ям-Тесово



пос. Приозерный



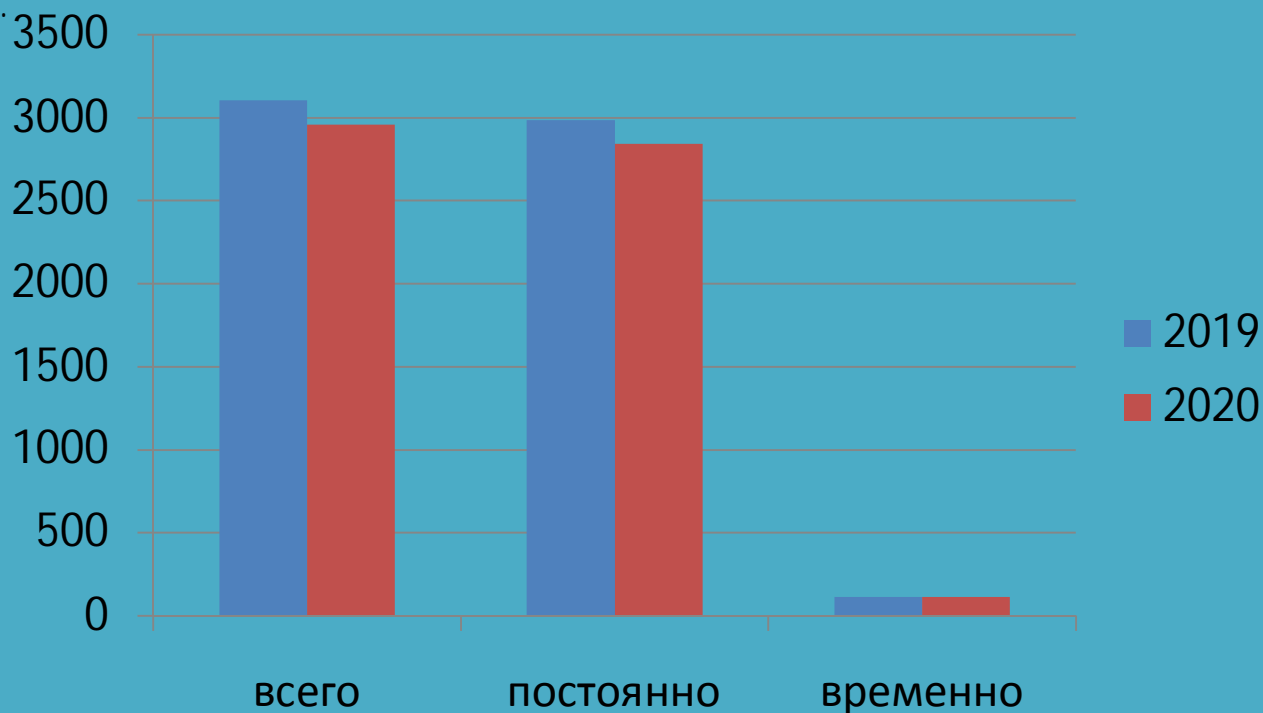
пос. Чолово





Население

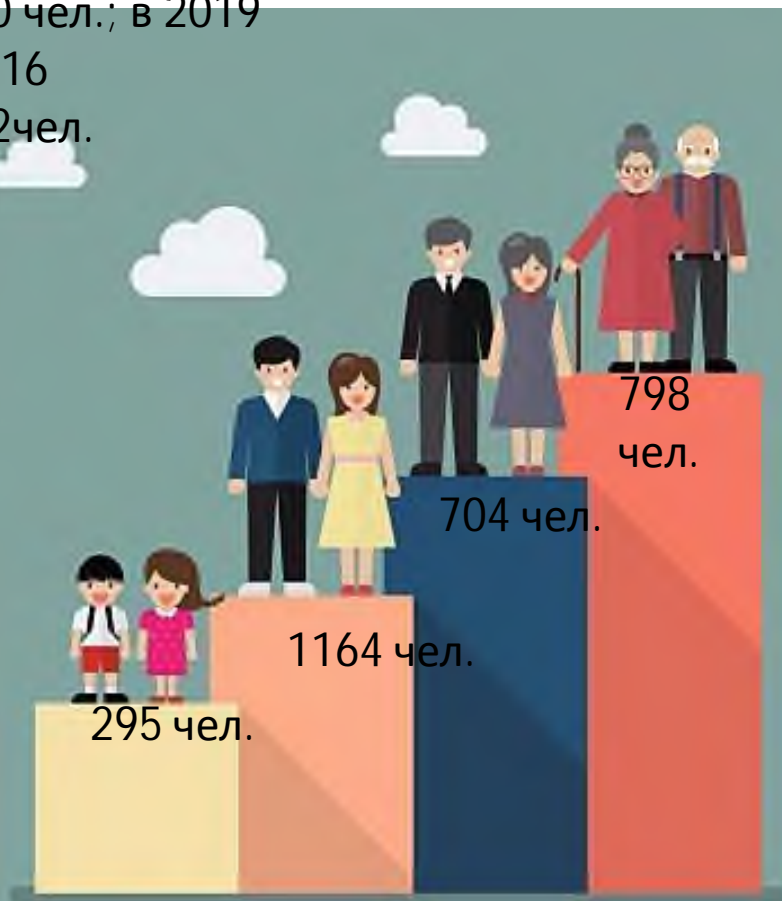
- На 01.01.2021 года численность зарегистрированного населения составляет 2961 (3105) человек, из них постоянно проживающих – 2846 (2987), временно зарегистрированных – 115(118) человек, занятое население по данным статистики - 1120 человек. В многоквартирных домах проживает 2106 жителя. В летний период численность жителей значительно увеличивается, за счет дачников.





Демография

В 2020 году родилось 20 чел., умерло 30 чел.; в 2019 году родилось 16 чел., умерло 32 чел.



Занятое население по данным статистики - 1120 человек.
Дети – 295 чел.
Пенсионеры – 798чел.



Транспортная инфраструктура

- Ям-Тёсовское сельское поселение имеет довольно развитую транспортную инфраструктуру. Через территорию поселения проходит автомагистраль федерального значения Р 41 – Луга – Павлово (41,8 км.) и дороги регионального значения Оредеж – Чолово, Оредеж – Туховежи (38,9 км.), железнодорожные пути Витебского отделения Октябрьской ж.д., по которым ежедневно следуют пригородные поезда по направлению Санкт – Петербург – Оредеж с остановкой на станции Чолово. Поезда дальнего следования в Витебском направлении следуют через ст. Чолово без остановок. Общая протяженность проезжей части улично-дорожной сети внутри населенных пунктов составляет 66,5 км., протяженность дорог местного значения между населенными пунктами составляет 34,6 км. Автобусное сообщение представлено пригородными маршрутами от п. Оредеж по Лужскому району. Обеспечивается частным предприятием.





Медицинские и социальные учреждения

- Ям-Тесовская амбулатория
- ФАП в д. Ям-Тесово





Образовательные учреждения

- МОУ Загорская начальная школа-детский сад
- МОУ Ям-Тесовская средняя общеобразовательная школа им. Героя России, военного лётчика Иванова А.В.





Учреждения культуры

- [Ям-Тесовский центр культуры и досуга \(ЦКД\)](#) в составе:
- Приозерный Дом Культуры в пос. Приозерный.
- Библиотека в п. Приозерный, краеведческий музей.
- Ям-Тесовский Дом Культуры в д. Ям-Тесово.
- Библиотека в д. Ям-Тесово.

п. Приозерный



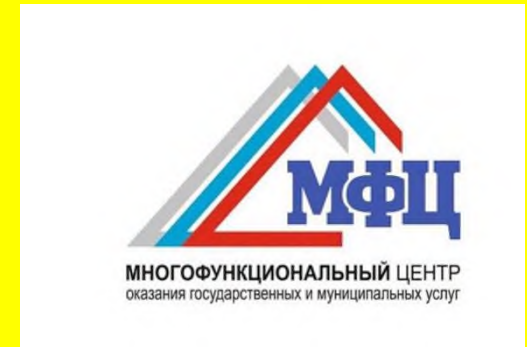
д. Ям-Тесово





Сфера услуг

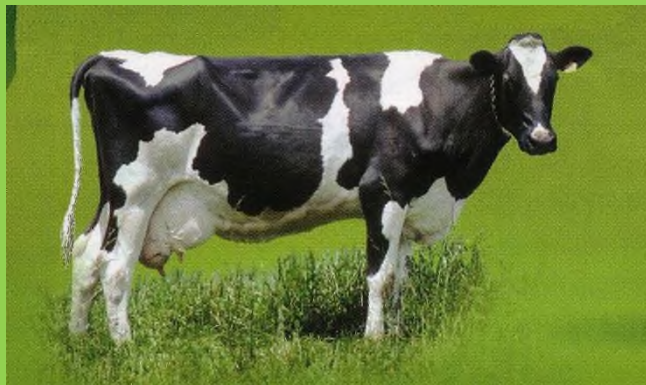
- Также на территории поселения работают почтовые отделения в д. Ям-Тесово и пос. Приозерный, отделение Сбербанка РФ в д. Ям-Тесово, удаленное рабочее место Лужского филиала МФЦ, объекты стационарной и выездной торговли.





Сельское хозяйство

- Ведут хозяйственную деятельность сельскохозяйственные предприятия: ООО ПЗ «Оредежский», СПК «Правда», ООО «МитПром», ООО «ИДАВАНГ Агро», крестьянско-фермерские хозяйства, индивидуальные предприниматели.





Культурное наследие

- Сохранившиеся многочисленные памятники исторического наследия придают культурную и туристическую привлекательность территории поселения.
- - [Усадьба "Лютка"](#) в д. Лютка, принадлежавшая Ф.И.Щербатскому (19 в.);
- - [Усадьба "Надбелье"](#) (усадьба Дашковых) в д. Надбелье (18-19 в.);
- - Усадьба «Горыни» (19 в.);
- - Земская больница (н. 19 в.);
- - Хозяйственная постройка (зернохранилище) д. Лютка (1856 г.);
- - Дача Поликарпова д. Усадищи (1913 г.);
- - Дом Осипова д. Ушницы (к. 19 в.);
- - Древние городища славян в д. Надбелье и д. Ям-Тёсово;





Действующие и разрушенные объекты религии:

- - Церковь во имя Святых Мучеников Флора и Лавра в д. Клюкошицы (1872 г.) – действующая.
- - Церковь Святого Климента в д. Заполье (1828 г.) - частично разрушена.
- - Часовня Святого Пророка Ильи в д. Клюкошицы.
- - Церковь Святого Иоанна Предтечи деревянной постройки в д. Щупоголово(к. 18 н. 19 в.) – действовала до 1990 г.
- - Часовня д. Вяжищи (конец 19 в.).
- - Часовня д. Заслуховье (нач. 20 в.).
- - Часовня д. Пристань (нач. 20 в.).
- - Здание церковно-приходской школы д. Клюкошицы (к. 19 в.).
- - Развалины церкви Святых Козьмы и Домиана (конец 19 в.).





Мы этой памяти верны

- Богатая военная история нашего края отмечена более чем двадцатью воинскими захоронениями Гражданской и Великой Отечественной войнами.





Никто не забыт...







Совет депутатов

- **Работа совета депутатов и администрации Ям-Тёсовского сельского поселения**
- 1. Представительным органом муниципального образования Ям-Тёсовское сельское поселение является совет депутатов, который возглавляет глава поселения, одновременно исполняющий полномочия председателя совета депутатов. В настоящее время наше поселение возглавляет Клементьев Сергей Петрович.
- Также в состав совета депутатов входят:
- **Ихсонова Татьяна Евгеньевна** – депутат на постоянной основе.
- **Фёдорова Елена Николаевна**
- **Галыбина Светлана Николаевна**
- **Пучинская Александра Николаевна**
- **Терентьев Павел Юрьевич**
- **Саксина Любовь Анатольевна**
- **Куликов Николай Иванович**
- **Андреева Анна Сергеевна**
- **Голубкова Татьяна Александровна**



Состав постоянных депутатских комиссий

Постоянная депутатская комиссия по бюджету, налогам социально-экономическому развитию поселения, законности и правопорядку:

Клементьев С.П. , Куликов Н.И., Андреева А.С., Федорова Е.Н.

Постоянная депутатская комиссия по вопросам муниципального имущества, ЖКХ, благоустройства, землеустройства, аграрным вопросам, экологии и лесопользованию:

Клементьев С.П. Куликов Н.И., Саксина Л.А., Пучинская А.Н.

Постоянная депутатская комиссия по вопросам здравоохранения, пенсионного обеспечения, социальной защиты населения, культуры, делам молодежи, физкультуры, спорту, связям с общественностью и СМИ:

Андреева А.С., Галыбина С.Н., Терентьев П.Ю., Голубкова Т.А.



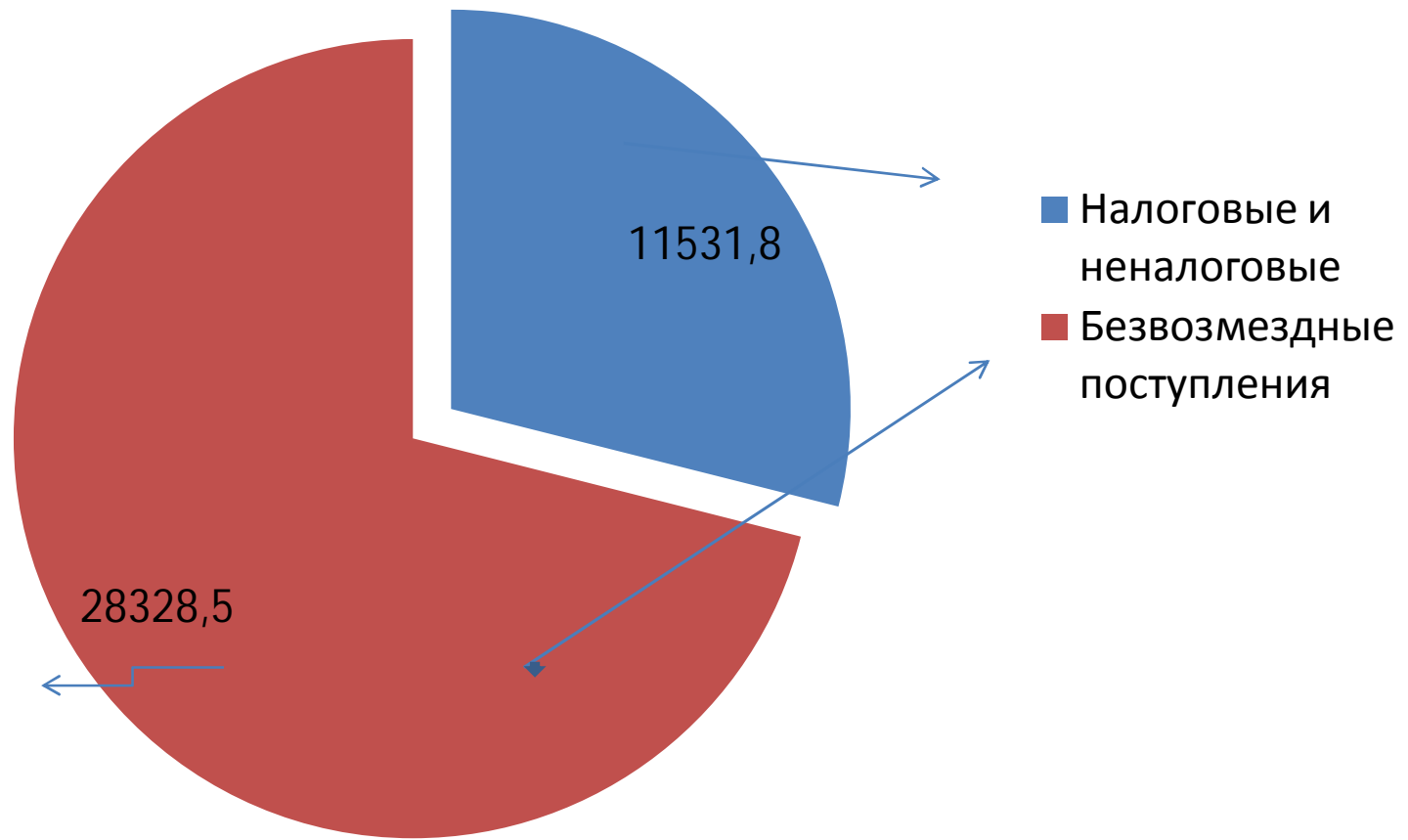
Администрация

- Исполнительным органом муниципального образования является администрация поселения во главе с главой администрации. Штатная численность администрации Ям-Тёсовского сельского поселения составляет 7 человек, с закреплением следующих должностных обязанностей:
- - **глава администрации** – в соответствии с контрактом.
- - **заместитель главы администрации** – жилищно-коммунальное хозяйство, транспортное обеспечение, содержание дорог местного значения, организация освещения и санитарной очистки территории, контроль электро-газо-водо теплоснабжения территории, уполномоченный по делам ГО и ЧС, председатель общественной жилищной комиссии и комиссии по ГО и ЧС.
- - **заведующая сектором по землеустройству, благоустройству, налогам и сборам** – учет земель и землеустроительных работ, контроль за строительством, водоемами, кладбищами, памятниками архитектуры, ведение работы по совершенствованию и развитию налогооблагаемой базы в части земельного налога, налога на имущество, взиманию арендной платы.
- - **специалист** по ведению бухгалтерского учета
- - **специалист** по ведению бухгалтерского учета
- - **специалист** по благоустройству (санитарное состояние территории, охрана труда и техника безопасности).
- - **специалист** по управлению муниципальным имуществом, делопроизводство.



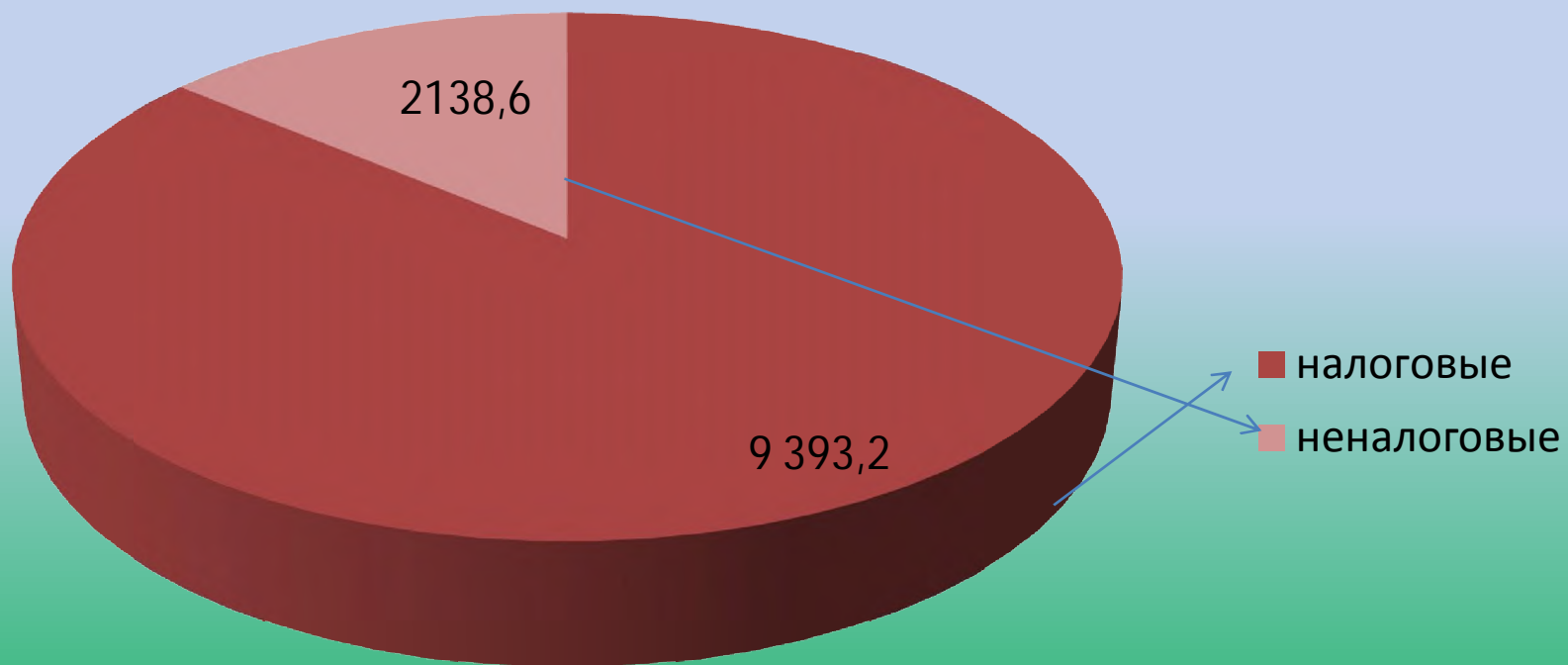
Бюджет Ям-Тесовского сельского поселения на 2020 г.

Доходы 39 860,3тыс.руб.





Собственные доходы





Налоговые доходы

Налоговые доходы, всего в т.ч.:	Утверждено	Исполнено	%
1. Налог на доходы физических лиц	2900,0	2676,5	92,3
2. Налог на имущество физических лиц	205,0	268,2	130,8
3. Земельный налог с юр. лиц	950,0	951,8	100,2
4. Земельный налог с физ. лиц	2170,0	1634,5	75,3
5. Доходы от уплаты акцизов	4303,9	3853,5	89,5
6. Гос.пошлина	25,0	4,3	17,2
7. Единый сельхоз. налог	66,5	4,5	6,8
ИТОГО	10620,4	9393,2	88,4



Неналоговые доходы

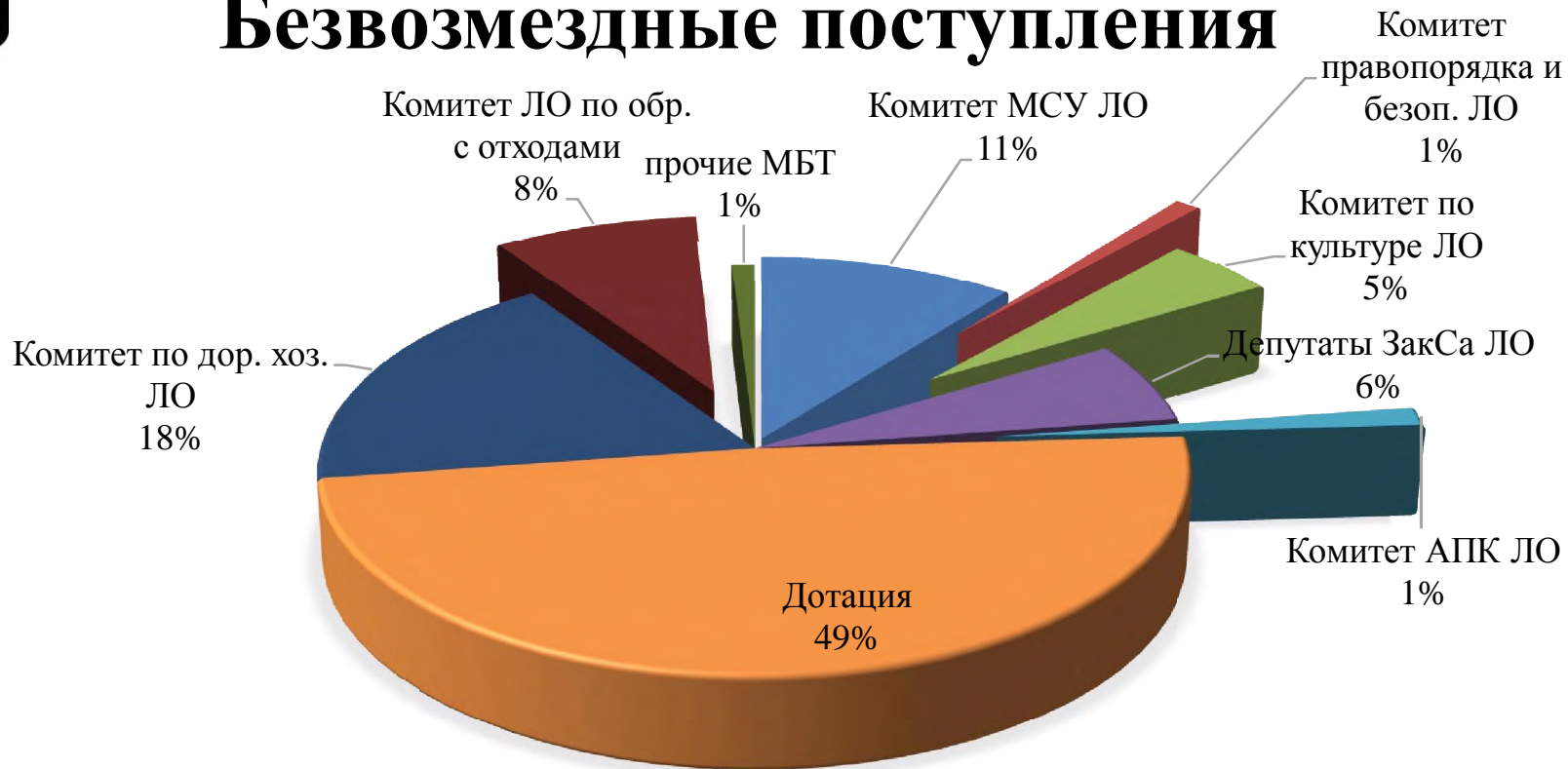
Наименование доходы	Утверждено	Исполнено	%
Арендная плата	4,0	61,5	
Социальный найм	1851,9	1923,2	103,9
Доходы от оказания платных услуг (работ)	300,0	153,9	51,3
ИТОГО	2155,9	2138,6	99,2

Безвозмездные поступления

Наименование дохода,	Утверждено	Исполнено	%
Дотации бюджетам сельских поселений на выравнивание бюджетной обеспеченности из бюджетов муниципальных районов.	13765,5	13765,5	100,0
Субвенции бюджетам сельских поселений на осуществление первичного воинского учета на территориях, где отсутствуют военные комиссариаты .	303,6	303,6	100,0
Субсидии бюджетам сельских поселений.	8955,4	8919,0	99,6
Субсидии КДХ	5075,7	5067,7	99,8
Прочие МБТ	250	263,6	105,4
ИТОГО	28394,9	28319,4	99,7

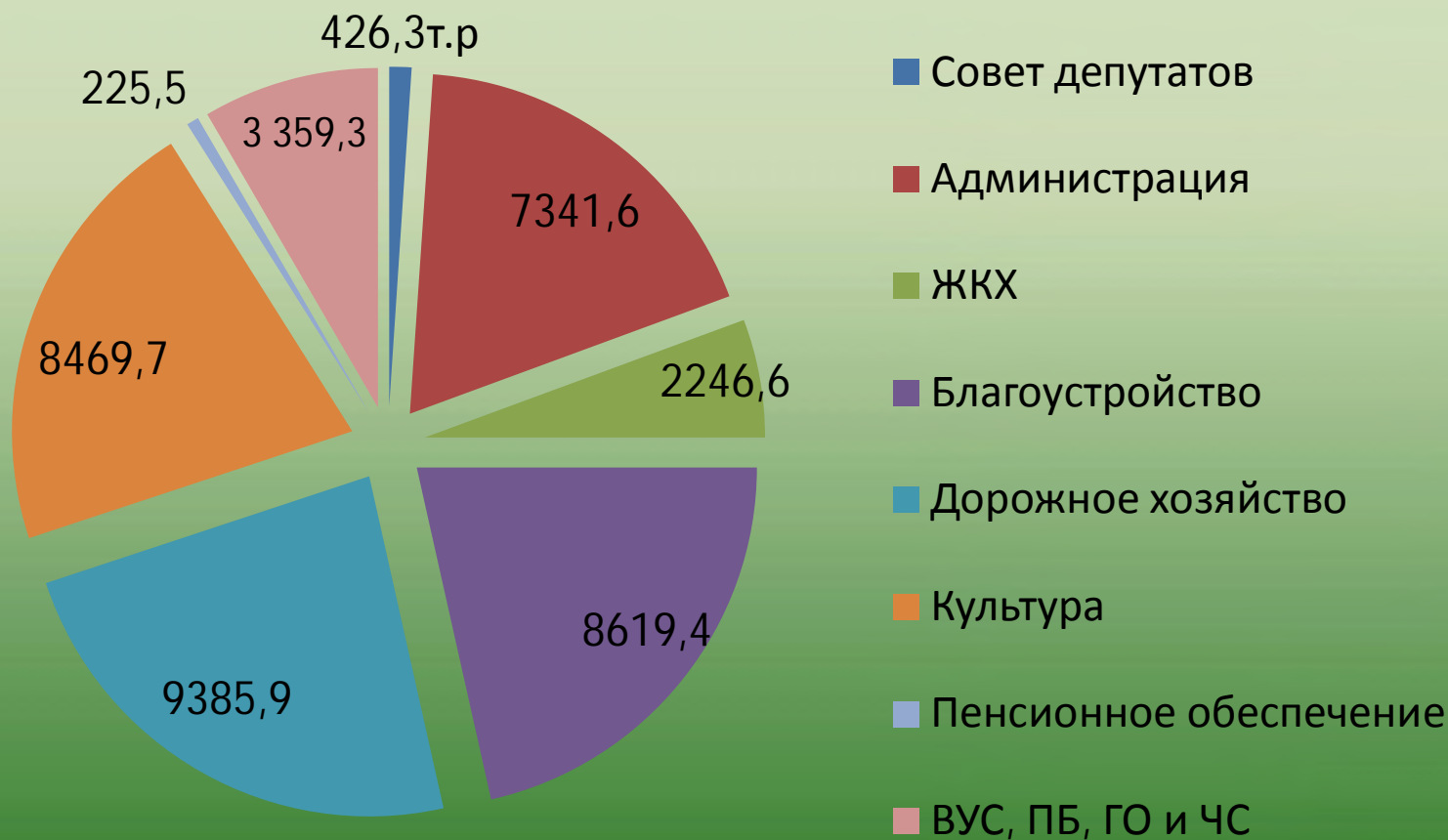


Безвозмездные поступления





Исполнение расходной части бюджета Ям-Тесовского сельского поселения на 01.01.2021 г.





Решение вопросов местного значения поселения

- **Содержание и строительство автомобильных дорог, развитие транспортных услуг**
- Протяженность автомобильных дорог общего пользования местного значения и улиц населенных пунктов, стоящих на балансе администрации поселения составляет 66,5 км. Расчистку дорог местного значения от снега, грейдирование, подсыпку, ремонт согласно договорам производили СПК «Оредежский», ИП Камагин, Волосовское ДРСУ, в отдельных населенных пунктах привлекались местные жители, имеющие технику.
- В прошедшем году был выполнен ремонт автомобильной дороги общего пользования местного значения в пос. Приозёрный по ул. Запольская и ул. Деревенская, д. Пристань ул. Центральная. Подрядчик выбирался путем открытого конкурса. За счет средств комитета МСУ ЛО положено асфальтовое покрытие по ул. Козловской дер. Ям-Тёсово. За счет средств собственного бюджета заменено асфальтовое покрытие площади ДК пос. Приозёрный, производилась закупка материалов (щебня, ПГС) для ремонта дорог в дер. Надбелье, дер. Ям-Тёсово, дер. Никулкино, дер. Милодеж, дер. Запередолье, дер. Горыни, дер. Замежье, д. Новое Березно, пос. Приозёрный. Неоднократно проводилось грейдирование, расчистка и ремонт дорог общего пользования местного значения.
- Во исполнение предписания прокуратуры и исполнения решения суда, пешеходными переходами и знаками были оборудованы дороги местного значения у школ. в д. Ям-Тёсово установлен светофор.



Ремонт дорог







Жители д.
Моровино, благоустройство
общественной территории





Обеспечение пожарной безопасности





Развитие электро - тепло - водоснабжения, водоотведения

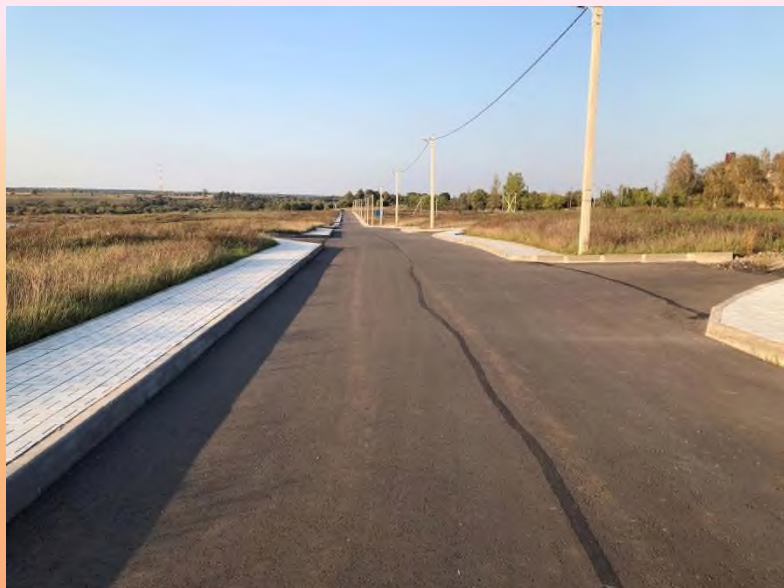
Продолжились работы по реконструкции и ремонту сети уличного освещения. Восстановлены линии и установлены светодиодные светильники в деревне Заручье, произведено техническое присоединение сети уличного освещения к сетям «Ленэнерго». Замена старых уличных светильников на новые энергосберегающие, позволит расширить сеть уличного освещения и осветить все населенные пункты поселения, значительно не увеличивая затраты бюджета.

- В 2020 году силами УК «Черемнецкое» проводился частичный ремонт кровель, межпанельных швов, внутридомовых систем водоснабжения и отопления МКД поселения.
- Острым вопросом для нас остаются вопросы водоснабжения населенных пунктов. Требуют ремонта магистральные водопроводы пос. Приозёрный и д. Ям-Тёсово. Водопроводы этих населённых пунктов находятся в ветхом состоянии, водонапорные башни выведены из эксплуатации, отсутствуют аварийные источники водоснабжения, ресурса скважин не хватает. Количество аварий на этих сетях ежегодно растёт и только своевременная и быстрая их ликвидация службами «Леноблводоканала» позволяет населению не оставаться без воды на длительное время.





Закончено строительство инженерных сетей объекта «Комплексная компактная застройка»



Благоустройство общественной территории в д. Ям-Тёсово по программе «Создание комфортной среды»







Детские и спортивные площадки





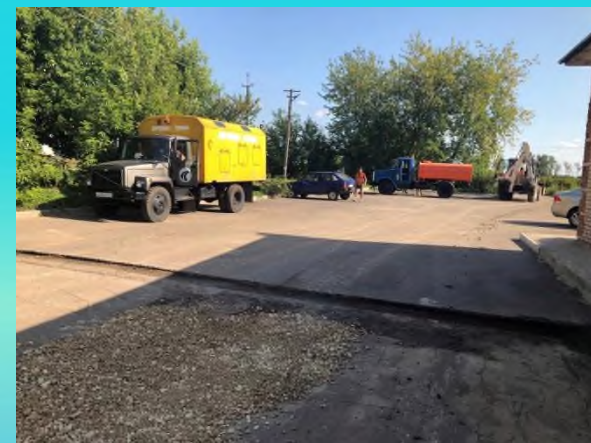
Работа по благоустройству и озеленению территории поселения, содержание мест захоронений

- В 2020 году на средства депутатов ЗакСа приобретен и установлен детский игровой комплекс с укладкой искусственного покрытия.
- Проведен текущий ремонт памятников и воинских захоронений Великой отечественной войны (включая благоустройство прилегающей к ним территории), расположенных на землях или земельных участках, находящихся в муниципальной собственности, или на землях или земельных участках, государственная собственность на которые не разграничена.
- На средства, полученные от комитета МСУ ЛО Приобретение и установка пожарных резервуаров в деревнях: Бор, Моровина, Пристань, Вяжищи, Волкино.
- Устройство асфальтового покрытия ул.Козловская от д.79 до гражданского кладбища, д.Ям-Тесово
- По программе Комитета АПК Ленинградской области произведена обработка 152 га. поселения от «Борщевика Сосновского».
- Регулярно проводилось окашивание и уборка территории пос. Приозерный и дер. Ям-Тесово.
- К празднованию Дня Победы проходили субботники по уборке 12 братских захоронений, расположенных на территории поселения. Силами Лужского лесничества организована посадка деревьев на воинском захоронении в дер. Лютка.





Ремонт площади ДК с заменой бордюров и асфальтового покрытия





Меры по охране окружающей среды, организации сбора, вывоза бытовых отходов и мусора



Были выполнены работы по строительству 20 площадок для сбора ТКО, установлены контейнеры, заключен договор на вывоз отходов.





Меры по гражданской обороне, чрезвычайным ситуациям, охране общественного порядка, пожарной безопасности:

- В 2020 году проводился инструктаж населения по правилам пожарной безопасности с вручением памяток о правилах пожарной безопасности. Проводились выездные встречи и беседы сотрудников пожарной охраны и инспекторов ОНД с жителями и старостами населенных пунктов. Проводились плановые проверки. Во всех населённых пунктах поселения установлены средства оповещения о пожаре (пожарные рынды). При администрации поселения в 2018 году была создана ДПК пос. Приозерный в количестве 5 человек но не смотря на все усилия, количество пожаров в 2020 году в сравнении с прошлыми годами увеличилось, не было возгораний в муниципальном жилом фонде, но “отличился” частный жилой сектор.





- **Культура и спорт, места массового отдыха**

С 2006 года в Ям-Тёсовском поселении успешно работает и развивается «Ям-Тесовский Центр Культуры и Досуга. В него входят: Дом Культуры д. Ям-Тесово, Дом Культуры пос. Приозерный, Ям-Тесовская и Приозёрная библиотеки. Творческими коллективами домов культуры поселения постоянно проводятся творческие вечера, встречи, праздничные концерты, гуляния, вечера отдыха. Они принимают участие в многочисленных выставках и конкурсах проводимых администрацией Лужского муниципального района.







При библиотеке в Доме Культуры пос. Приозерный создан, функционирует и развивается краеведческий музей.

- В 2013 году на базе Ям-Тесовской библиотеки открыт и уже действует Центр общественного доступа населения к сети Интернет. Библиотека пос. Приозерный также имеет выход в сеть Интернет.





В 2018 году при поддержке Комитета АПК Ленинградской области и администрации Лужского муниципального района был начат ремонт здания ДК пос. Приозерный. В этом году ремонт был продолжен.





Ремонт ДК пос. Приозёрный









Большой вклад и помощь в организации деятельности домов культуры, развитие спорта, патриотического воспитания молодёжи в поселении, оказывают депутаты ЗАКСа Коваль Никита Олегович и Маханёк Елена Борисовна.

- На выделенные ими средства отремонтирована крыша ДК д. Ям-Тёсово, отремонтирована система отопления ДК д. Ям-Тёсово, заменены оконные блоки и отремонтированы санузлы в ДК д. Ям-Тёсово, произведен ремонт фойе, установлены уличные тренажеры в д. Ям-Тёсово, обновлен парк тренажеров в спортзале ДК пос. Приозёрный. Для решения социальных вопросов, развития волонтерского движения и развития детского и молодёжного творчества, приобретён автомобиль Лада Ларгус. Капитально отремонтированы воинские захоронения в деревнях Новое Березно, Поддубье, Пристань, Ям-Тёсово, Жерядки, Бор, Лютка, Щупоголово, Заручье.







2020год





2020
год



Нотариат, первичный воинский учет.

- На уровень поселения переданы следующие государственные полномочия:
- - ведение нотариальных действий при отсутствии в поселении нотариусов. Взыскиваемая по тарифам государственная пошлина за ведение нотариальных действий в 100% размере поступает в бюджет поселения. В 2020 году доход составил 4,300 тысяч рублей. Совершено 21 нотариальное действие (доверенности, удостоверение подписи, заверение копий).
- - ведение первичного воинского учета. Специалист военно-учетного стола администрации ведет картотеку военнообязанных, пребывающих в запасе, следит за полнотой данных, проводит сверки учетов с паспортными службами, военкоматами, направляет юношей на первичный воинский учет, вручает повестки призывникам. - исполнение обязанностей по оформлению документов для регистрации граждан в пределах инструкций и требований отделения УФМС России по Ленинградской области в Лужском районе в соответствии с законодательством.

• Передача полномочий по отдельным вопросам местного значения:

- В 2020 году администрацией Ям-Тесовского сельского поселения переданы полномочия с одновременной передачей денежных средств Администрации Лужского муниципального района касающиеся вопросов архитектуры, градостроительства, территориального планирования, работы единой диспетчерской службы, исполнения бюджета поселения.
- В 2021 году соглашения по передаче полномочий пролонгированы.



Задачи на 2021 год

- - участие в программе правительства “Создание комфортной среды”, обустройство детских площадок, площадок для отдыха и строительство парковок в дер. Ям-Тёсово.
- - строительство ФАПа в дер. Ям-Тёсово.
- - ремонт ДК в дер. Ям-Тёсово.
- - продолжить работу по строительству площадок для сбора ТКО.
- - оборудование пожарных водоемов.
- - продолжить работы по восстановлению уличного освещения населенных пунктов.
- - продолжить участие сельского поселения в программе ремонта многоквартирных жилых домов.
- - реализовать действие программы по борьбе с борщевиком Сосновского.
- - продолжить работу по ремонту дорог общего пользования местного значения по населенным пунктам сельского поселения;
- - следует продолжить работу по увеличению доходов от земельного налога, налога на имущество физических лиц, доходов от использования имущества, находящегося в муниципальной собственности
- - необходимо как можно больше уделять внимания развитию молодежной политики, спорта, предпринимать все меры для того, чтобы молодое поколение хотело оставаться и оставалось жить на территории родного поселения.



- продолжить работу по ремонту дорог общего пользования местного значения по населенным пунктам сельского поселения;

- - следует продолжить работу по увеличению доходов от земельного налога, налога на имущество физических лиц, доходов от использования имущества, находящегося в муниципальной собственности
- - необходимо как можно больше уделять внимания развитию молодежной политики, спорта, предпринимать все меры для того, чтобы молодое поколение хотело оставаться и оставалось жить на территории родного поселения

Спасибо за внимание!