

КАРТА (ПЛАН)
Муниципальное образование Ям-Тёсовское сельское поселение Лужского муниципального района Ленинградской области
Схема границ объекта землеустройства



Условные обозначения

	Границы Ленинградской области
	границ муниципальных районов
	поселений
	характерная точка
	1000 обозначение характерной точки объекта землеустройства

Границы муниципального образования

- Территория поселения расположена на юге Ленинградской области и востоке Лужского муниципального района. Имеет общие границы с Гатчинским, Тосненским муниципальными районами, Новгородской областью, Оредежским, Торковичским, Мшинским сельскими поселениями и Толмачевским городским поселением. Вокруг населенных пунктов много хвойных лесов, рек и озер с чистой водой. По этой причине земли Ям-Тесовского сельского поселения востребованы жителями городов Луги, Новгорода, Санкт-Петербурга и используются для отдыха и туризма.





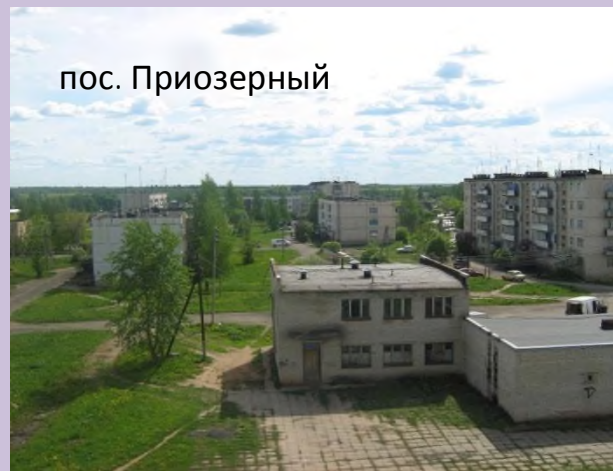
Состав территории муниципального образования

- В состав территории Ям-Тесовского сельского поселения вошли 49 населенных пунктов, в т.ч. наиболее крупные населенные пункты – д. Ям-Тесово, пос. Приозерный, пос. Чолово. Общая площадь поселения 82600 га, площадь населенных пунктов составляет 2059,51 га.

д. Ям-Тесово



пос. Приозерный

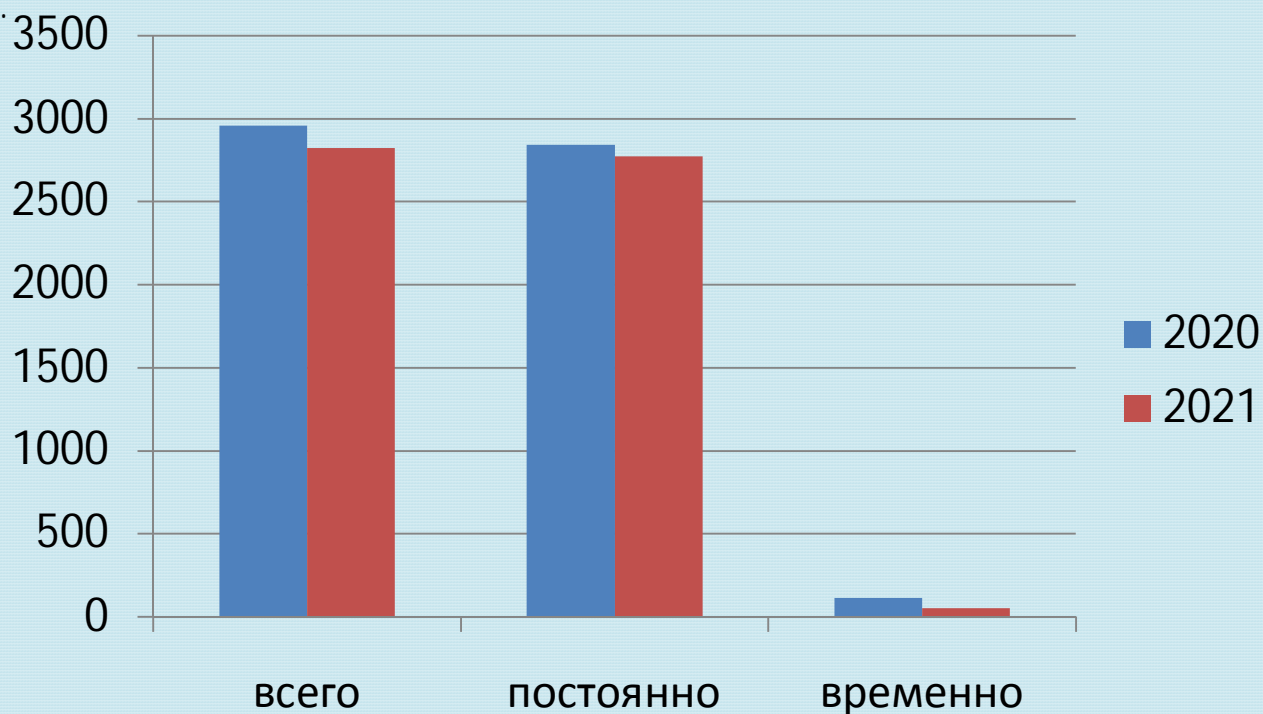


пос. Чолово



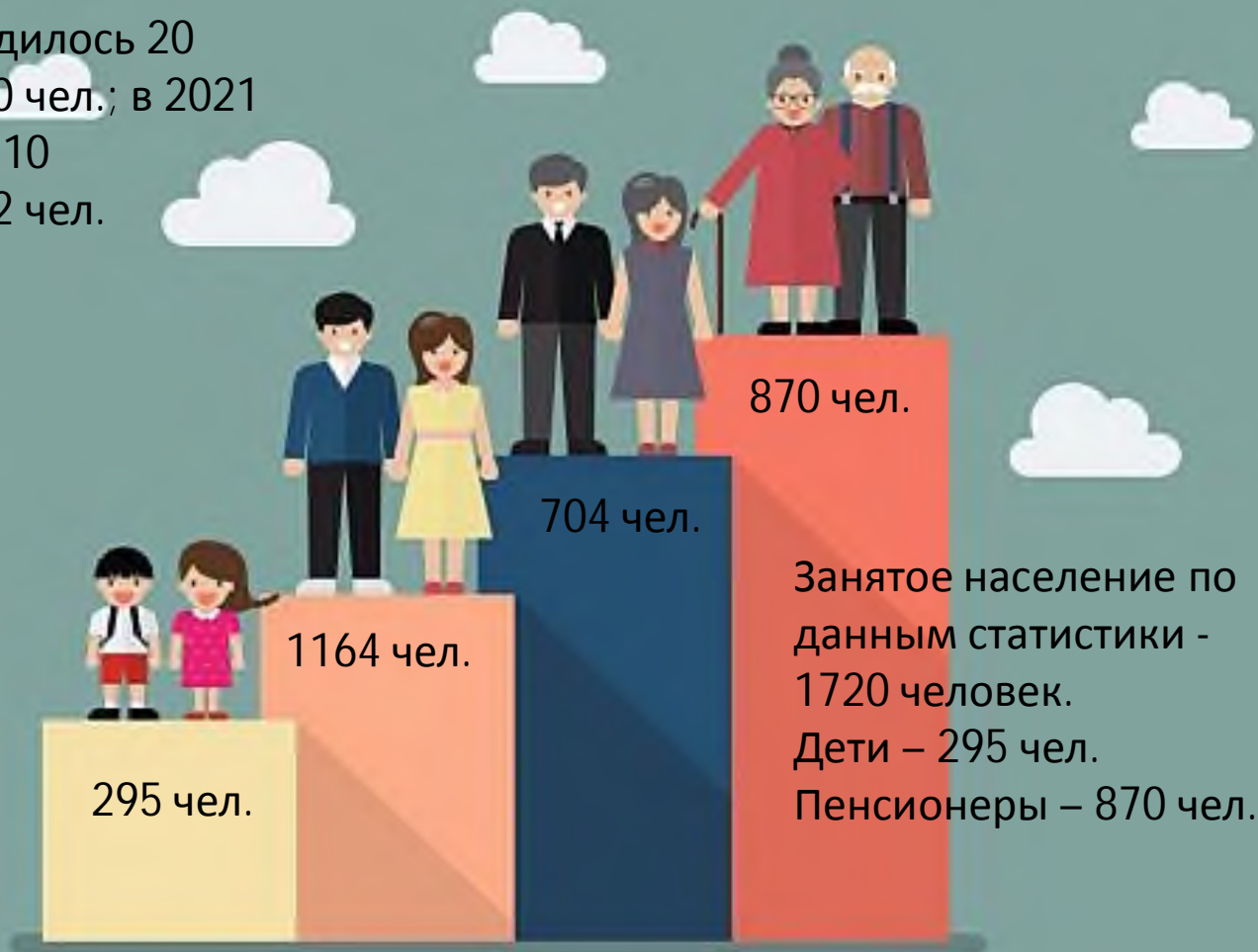
Население

- На 01.01.2022 года численность зарегистрированного населения составляет 2827 (2961) человек, из них постоянно проживающих – 2773 (2846), временно зарегистрированных – 54 (115) человек, занятое население по данным статистики - 1720 человек. В многоквартирных домах проживает 2090 жителя. В летний период численность жителей значительно увеличивается, за счет дачников.



Демография

В 2020 году родилось 20 чел., умерло 30 чел.; в 2021 году родилось 10 чел., умерло 42 чел.



Транспортная инфраструктура

- Ям-Тёсовское сельское поселение имеет довольно развитую транспортную инфраструктуру. Через территорию поселения проходит автомагистраль федерального значения Р 41 – Луга – Павлово (41,8 км.) и дороги регионального значения Оредеж – Чолово, Оредеж – Туховежи (38,9 км.), железнодорожные пути Витебского отделения Октябрьской ж.д., по которым ежедневно следуют пригородные поезда по направлению Санкт – Петербург – Оредеж с остановкой на станции Чолово. Поезда дальнего следования в Витебском направлении следуют через ст. Чолово без остановок. Общая протяженность проезжей части улично-дорожной сети внутри населенных пунктов составляет 66,5 км., протяженность дорог местного значения между населенными пунктами составляет 34,6 км. Автобусное сообщение представлено пригородными маршрутами от п. Оредеж по Лужскому району. Обеспечивается частным предприятием.



Медицинские и социальные учреждения

- Ям-Тесовская амбулатория
- ФАП в д. Ям-Тесово



Образовательные учреждения

- МОУ Загорская начальная школа-детский сад
- МОУ Ям-Тесовская средняя общеобразовательная школа им. Героя России, военного лётчика Иванова А.В.



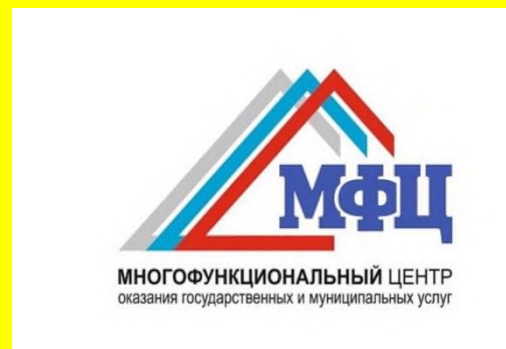
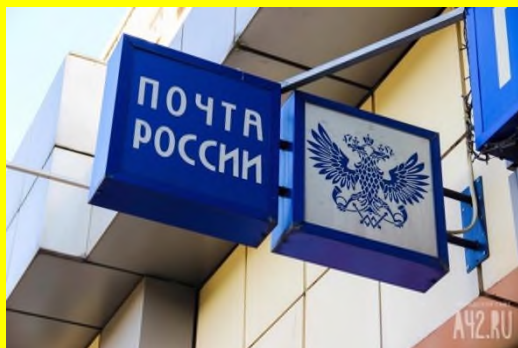
Учреждения культуры

- [Ям-Тесовский центр культуры и досуга \(ЦКД\)](#) в составе:
- Приозерный Дом Культуры в пос. Приозерный.
- Библиотека в п. Приозерный, краеведческий музей.
- Ям-Тесовский Дом Культуры в д. Ям-Тесово.
- Библиотека в д. Ям-Тесово.



Сфера услуг

- Также на территории поселения работают почтовые отделения в д. Ям-Тесово и пос. Приозерный, отделение Сбербанка РФ в д. Ям-Тесово, удаленное рабочее место Лужского филиала МФЦ, объекты стационарной и выездной торговли.



Сельское хозяйство

- Ведут хозяйственную деятельность сельскохозяйственные предприятия: ООО ПЗ «Оредежский», СПК «Правда», ООО «МитПром», ООО «ИДАВАНГ Агро», крестьянско-фермерские хозяйства, индивидуальные предприниматели.



Культурное наследие

- Сохранившиеся многочисленные памятники исторического наследия придают культурную и туристическую привлекательность территории поселения.
- - [Усадьба "Лютка"](#) в д. Лютка, принадлежавшая Ф.И.Щербатскому (19 в.);
- - [Усадьба "Надбелье"](#) (усадьба Дашковых) в д. Надбелье (18-19 в.);
- - Усадьба «Горыни» (19 в.);
- - Земская больница (н. 19 в.);
- - Хозяйственная постройка (зернохранилище) д. Лютка (1856 г.);
- - Дача Поликарпова д. Усадищи (1913 г.);
- - Дом Осипова д. Ушницы (к. 19 в.);
- - Древние городища славян в д. Надбелье и д. Ям-Тёсово;



Действующие и разрушенные объекты религии:

- - Церковь во имя Святых Мучеников Флора и Лавра в д. Клюкошицы (1872 г.) – действующая.
- - Церковь Святого Климента в д. Заполье (1828 г.) - частично разрушена.
- - Часовня Святого Пророка Ильи в д. Клюкошицы.
- - Церковь Святого Иоанна Предтечи деревянной постройки в д. Щупоголово(к. 18 н. 19 в.) – действовала до 1990 г.
- - Часовня д. Вяжищи (конец 19 в.).
- - Часовня д. Заслуховье (нач. 20 в.).
- - Часовня д. Пристань (нач. 20 в.).
- - Здание церковно-приходской школы д. Клюкошицы (к. 19 в.).
- - Развалины церкви Святых Козьмы и Домиана (конец 19 в.).



Мы этой памяти верны

- Богатая военная история нашего края отмечена более чем двадцатью воинскими захоронениями Гражданской и Великой Отечественной войнами.



Никто не забыт...





Совет депутатов

- **Работа совета депутатов и администрации Ям-Тёсовского сельского поселения**
- 1. Представительным органом муниципального образования Ям-Тёсовское сельское поселение является совет депутатов, который возглавляет глава поселения, одновременно исполняющий полномочия председателя совета депутатов. В настоящее время наше поселение возглавляет Клементьев Сергей Петрович.
- Также в состав совета депутатов входят:
- Ихсонова Татьяна Евгеньевна – депутат на постоянной основе.
- Фёдорова Елена Николаевна
- Галыбина Светлана Николаевна
- Пучинская Александра Николаевна
- Терентьев Павел Юрьевич
- Саксина Любовь Анатольевна
- Куликов Николай Иванович
- Андреева Анна Сергеевна
- Голубкова Татьяна Александровна

Состав постоянных депутатских комиссий

Постоянная депутатская комиссия по бюджету, налогам социально-экономическому развитию поселения, законности и правопорядку:

Клементьев С.П. , Куликов Н.И., Андреева А.С., Федорова Е.Н.

Постоянная депутатская комиссия по вопросам муниципального имущества, ЖКХ, благоустройства, землеустройства, аграрным вопросам, экологии и лесопользованию:

Клементьев С.П. Куликов Н.И., Саксина Л.А., Пучинская А.Н.

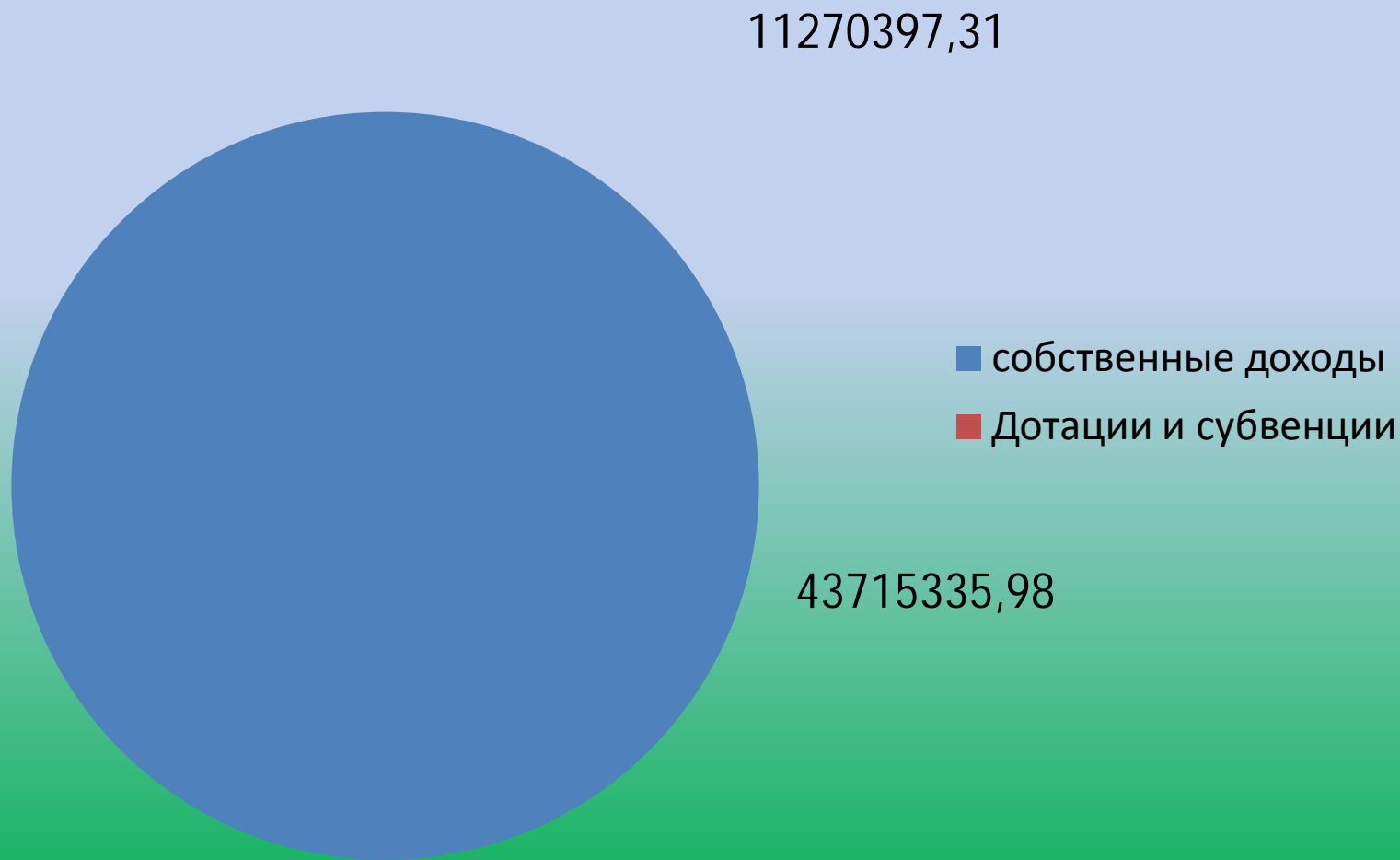
Постоянная депутатская комиссия по вопросам здравоохранения, пенсионного обеспечения, социальной защиты населения, культуры, делам молодежи, физкультуры, спорту, связям с общественностью и СМИ:

Андреева А.С., Галыбина С.Н., Терентьев П.Ю., Голубкова Т.А.

Администрация

- Исполнительным органом муниципального образования является администрация поселения во главе с главой администрации. Штатная численность администрации Ям-Тёсовского сельского поселения составляет 7 человек, с закреплением следующих должностных обязанностей:
- - **глава администрации** – в соответствии с контрактом.
- - **заместитель главы администрации** – жилищно-коммунальное хозяйство, транспортное обеспечение, содержание дорог местного значения, организация освещения и санитарной очистки территории, контроль электро-газо-водо теплоснабжения территории, уполномоченный по делам ГО и ЧС, председатель общественной жилищной комиссии и комиссии по ГО и ЧС.
- - **заведующая сектором по землеустройству, благоустройству, налогам и сборам** – учет земель и землеустроительных работ, контроль за строительством, водоемами, кладбищами, памятниками архитектуры, ведение работы по совершенствованию и развитию налогооблагаемой базы в части земельного налога, налога на имущество, взиманию арендной платы.
- - **специалист** по ведению бухгалтерского учета
- - **специалист** по ведению бухгалтерского учета
- - **специалист** по благоустройству (санитарное состояние территории, охрана труда и техника безопасности).
- - **специалист** по управлению муниципальным имуществом, делопроизводство.

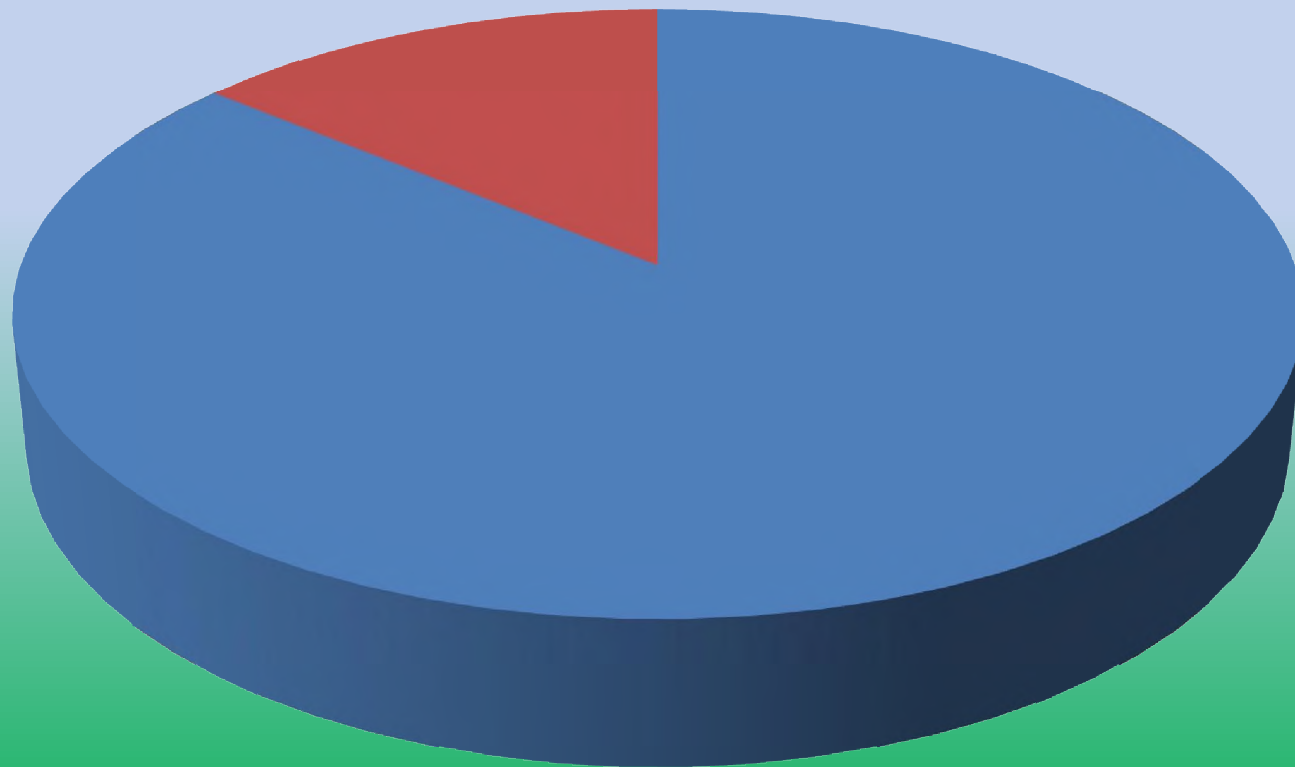
Бюджет Ям-Тесовского сельского поселения на 2021 г.



Собственные доходы

ДОХОДЫ

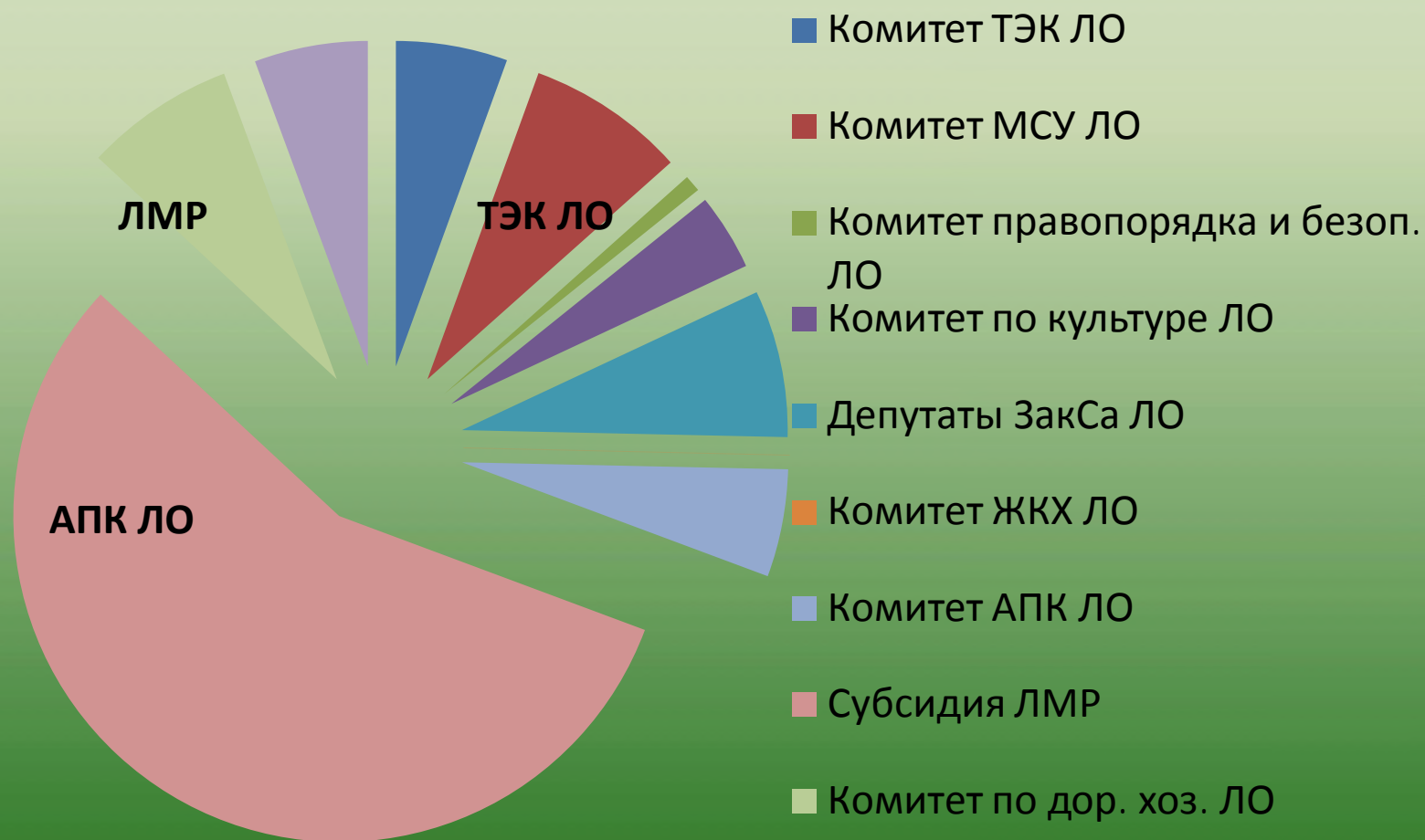
1 570 837,13



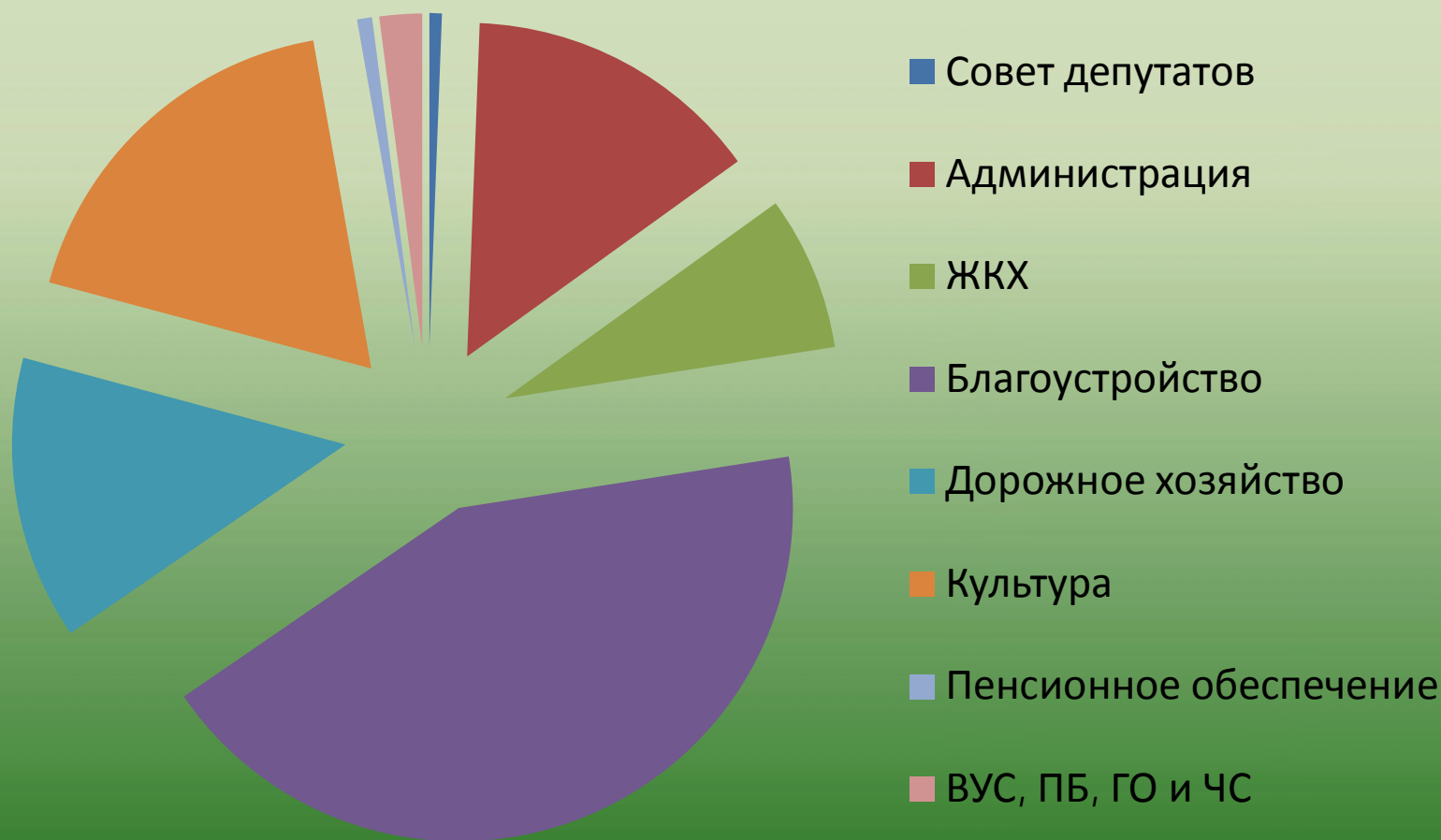
- налоговые
- неналоговые

9 699 560,18

Дотации и субвенции из бюджетов других уровней



Исполнение расходной части бюджета Ям-Тесовского сельского поселения на 01.01.2021 г.



Решение вопросов местного значения поселения

- **Содержание и строительство автомобильных дорог, развитие транспортных услуг**
- Протяженность автомобильных дорог общего пользования местного значения и улиц населенных пунктов, стоящих на балансе администрации поселения составляет 66,5 км. Содержание дорог местного значения (расчистка от снега, грейдирование, подсыпка, ремонт), согласно договоров подряда, производили ИП Камагин, Волосовское ДРСУ, ИП «Игнатъев», ООО «Сокол» в отдельных населенных пунктах привлекались местные жители, имеющие технику.
- В прошедшем году был выполнен ремонт автомобильной дороги общего пользования местного значения в пос. Чолово по ул. Железнодорожная, д. Ям-Тёсово ул. Центральная (подъезд к площадке ТКО), ул. Широковка. Подрядчик выбирался путем открытого конкурса, производилась закупка материалов (щебня, ПГС) для ремонта дорог в дер. Надбелье, дер. Ям-Тёсово, дер. Никулкино, дер. Милодеж, дер. Запередолье, дер. Горыни, дер. Замежье, д. Новое Березно, пос. Приозёрный. Неоднократно проводилось грейдирование, расчистка и ремонт дорог общего пользования местного значения.

Ремонт дорог





Ямочный ремонт
местных дорог
жителями д. Надбелье



Жители д.
Моровино, благоустройство
общественной территории



• Развитие электро - тепло - водоснабжения, водоотведения

- Продолжились работы по реконструкции и ремонту сети уличного освещения. Восстановлены линии и установлены светодиодные светильники в деревне Заручье, произведено техническое присоединение сети уличного освещения к сетям «Ленэнерго». Замена старых уличных светильников на новые энергосберегающие, позволит расширить сеть уличного освещения и осветить все населенные пункты поселения, значительно не увеличивая затраты бюджета.
- В 2021 году силами УК «Черемнецкое» проводился частичный ремонт кровель, межпанельных швов, внутридомовых систем водоснабжения и отопления МКД поселения.
- На средства предоставленные Комитетом ЖКХ ЛО приобретён передвижной дизельный генератор мощностью 160 кВт.
- Острым вопросом для нас остаются вопросы водоснабжения населенных пунктов. Требуют ремонта магистральные водопроводы пос. Приозёрный и д. Ям-Тёсово. Водопроводы этих населённых пунктов находятся в ветхом состоянии, водонапорные башни выведены из эксплуатации, отсутствуют аварийные источники водоснабжения, ресурса скважин не хватает. Количество аварий на этих сетях ежегодно растёт и только своевременная и быстрая их ликвидация службами «Леноблводоканала» позволяет населению не оставаться без воды на длительное время.



- **Закончено строительство инженерных сетей объекта «Комплексная компактная застройка»**



Благоустройство общественной территории в д. Ям-Тёсово по программе «Создание комфортной среды»





Детские и спортивные площадки



- **Работа по благоустройству и озеленению территории поселения, содержание мест захоронений**

- В 2021 году на средства депутатов ЗакСа выполнен ремонт придомовых территорий д. 9 и д. 5 по ул. Центральная дер. Ям-Тёсово. Построена детская площадка с покрытием у д. 12 ул. Центральная д. Ям-Тёсово.
- На средства, полученные от комитета МСУ ЛО установлен игровой комплекс в дер. Ям-Тёсово по ул. Центральная д.12. Произведен спил 20-ти сухих, ветхих и угрожающих деревьев.
- По программе «Создание комфортной среды» благоустроена общественная территория по адресу: д. Ям-Тесово, ул. Центральная д.4, д.7, д.8, д.10.
- По программе Комитета АПК Ленинградской области произведена обработка 170 га. поселения от «Борщевика Сосновского».
- Регулярно проводилось окашивание и уборка территории пос. Приозерный и дер. Ям-Тесово.
- К празднованию Дня Победы проходили субботники по уборке 12 братских захоронений, расположенных на территории поселения. Силами Лужского лесничества организована посадка деревьев на воинском захоронении в дер. Лютца



Ремонт площади ДК с заменой бордюров и асфальтового покрытия



Спил старых и угрожающих деревьев



Меры по охране окружающей среды, организации сбора, вывоза бытовых отходов и мусора



Были выполнены работы по строительству 24 площадок для сбора ТКО и произведена закупка контейнеров типа "Пухто" объёмом по 12 куб. метров каждый. За средства бюджета были оборудованы 12 площадок для сбора отходов на гражданских кладбищах поселения, установлены контейнеры, заключен договор на вывоз отходов.



- **Меры по гражданской обороне, чрезвычайным ситуациям, охране общественного порядка, пожарной безопасности:**
- В 2021 году проводился инструктаж населения по правилам пожарной безопасности с вручением памяток о правилах пожарной безопасности. Проводились выездные встречи и беседы сотрудников пожарной охраны и инспекторов ОНД с жителями и старостами населенных пунктов. Проводились плановые проверки. Во всех населённых пунктах поселения установлены средства оповещения о пожаре (пожарные рынды). В данном отчетном году, в рамках реализации областного закона № 47-оз «О содействии развитию на части территории муниципальных образований Ленинградской области иных форм местного самоуправления», установлены 3 пожарных ёмкости заглубленного типа, объемом 20 м³ каждая в деревнях Никулкино, Запередолье, Клюкошицы. В 2022 году эта работа будет продолжена. При администрации поселения в 2018 году была создана ДПК пос. Приозерный в количестве 5 человек но не смотря на все усилия, количество пожаров в 2021 году в сравнении с прошлыми годами увеличилось, не было возгораний в муниципальном жилом фонде, но “отличился” частный жилой сектор.





- **Культура и спорт, места массового отдыха**

С 2006 года в Ям-Тёсовском поселении успешно работает и развивается «Ям-Тесовский Центр Культуры и Досуга. В него входят: Дом Культуры д. Ям-Тесово, Дом Культуры пос. Приозерный, Ям-Тесовская и Приозёрная библиотеки. Творческими коллективами домов культуры поселения постоянно проводятся творческие вечера, встречи, праздничные концерты, гуляния, вечера отдыха. Они принимают участие в многочисленных выставках и конкурсах проводимых администрацией Лужского муниципального района.





- При библиотеке в Доме Культуры пос. Приозерный создан, функционирует и развивается краеведческий музей.
- В 2013 году на базе Ям-Тесовской библиотеки открыт и уже действует Центр общественного доступа населения к сети Интернет. Библиотека пос. Приозерный также имеет выход в сеть Интернет.



- В 2018 году при поддержке Комитета АПК Ленинградской области и администрации Лужского муниципального района был начат ремонт здания ДК пос. Приозерный. В этом году ремонт был продолжен.



Ремонт ДК пос. Приозёрный



БЫЛО



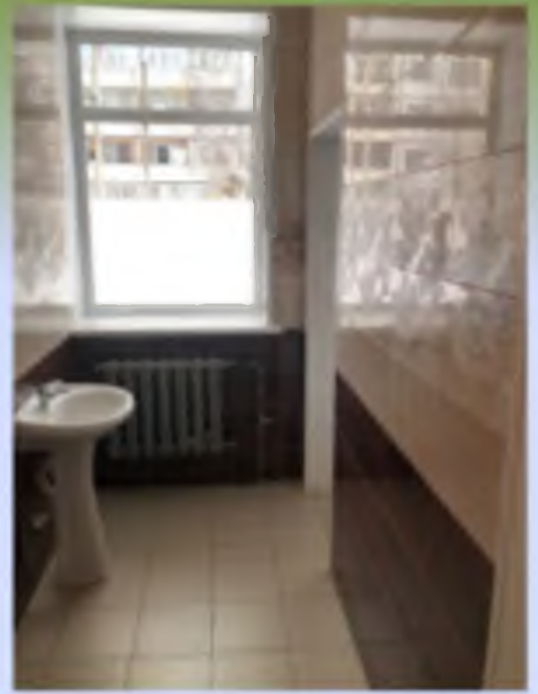
СТАЛО





- **Большой вклад и помощь в организации деятельности домов культуры, развитие спорта, патриотического воспитания молодёжи в поселении, оказывают депутаты ЗАКСа Коваль Никита Олегович и Маханёк Елена Борисовна.**
- На выделенные ими средства отремонтирована крыша ДК д. Ям-Тёсово, отремонтирована система отопления ДК д. Ям-Тёсово, заменены оконные блоки и отремонтированы санузлы в ДК д. Ям-Тёсово, произведен ремонт фойе, установлены уличные тренажеры в д. Ям-Тёсово, обновлен парк тренажеров в спортзале ДК пос. Приозёрный. Для решения социальных вопросов, развития волонтерского движения и развития детского и молодёжного творчества, приобретён автомобиль Лада Ларгус. Капитально отремонтированы воинские захоронения в деревнях Новое Березно, Поддубье, Пристань, Ям-Тёсово, Жерядки, Бор, Лютка, Щупоголово, Заручье.







2021год





2021
ГОД

• **Нотариат, первичный воинский учет.**

- На уровень поселения переданы следующие государственные полномочия:
- - ведение нотариальных действий при отсутствии в поселении нотариусов. Взыскиваемая по тарифам государственная пошлина за ведение нотариальных действий в 100% размере поступает в бюджет поселения. В 2021 году доход составил 5,4 тысяч рублей. Совершено 27 нотариальных действий (доверенности, удостоверение подписи, заверение копий).
- - ведение первичного воинского учета. Специалист военно-учетного стола администрации ведет картотеку военнообязанных, пребывающих в запасе, следит за полнотой данных, проводит сверки учетов с паспортными службами, военкоматами, направляет юношей на первичный воинский учет, вручает повестки призывникам.
- - исполнение обязанностей по оформлению документов для регистрации граждан в пределах инструкций и требований отделения УФМС России по Ленинградской области в Лужском районе в соответствии с законодательством.

• **Передача полномочий по отдельным вопросам местного значения:**

- В 2019 году администрацией Ям-Тесовского сельского поселения переданы полномочия с одновременной передачей денежных средств Администрации Лужского муниципального района касающиеся вопросов архитектуры, градостроительства, территориального планирования, работы единой диспетчерской службы, исполнения бюджета поселения.
- В 2022 году соглашения по передаче полномочий пролонгированы.

Задачи на 2022 год

- - участие в Федеральной программе «Создание комфортной среды»
- - строительство амбулатории в дер. Ям-Тёсово.
- - ремонт ДК в дер. Ям-Тёсово.
- - продолжить работу по строительству площадок для сбора ТКО.
- - оборудование пожарных водоемов.
- - продолжить работы по восстановлению уличного освещения населенных пунктов.
- - продолжить участие сельского поселения в программе ремонта многоквартирных жилых домов.
- - реализовать действие программы по борьбе с борщевиком Сосновского.
- - продолжить работу по ремонту дорог общего пользования местного значения по населенным пунктам сельского поселения;
- - следует продолжить работу по увеличению доходов от земельного налога, налога на имущество физических лиц, доходов от использования имущества, находящегося в муниципальной собственности
- - необходимо как можно больше уделять внимания развитию молодежной политики, спорта, предпринимать все меры для того, чтобы молодое поколение хотело оставаться и оставалось жить на территории родного поселения.

- - продолжить работу по ремонту дорог общего пользования местного значения по населенным пунктам сельского поселения;
- - следует продолжить работу по увеличению доходов от земельного налога, налога на имущество физических лиц, доходов от использования имущества, находящегося в муниципальной собственности
- - необходимо как можно больше уделять внимания развитию молодежной политики, спорта, предпринимать все меры для того, чтобы молодое поколение хотело оставаться и оставалось жить на территории родного поселения